



T.C.
IĞDIR İL ÖZEL İDARESİ

STRATEJİK PLAN
2020-2024

AĞUSTOS 2019
IĞDIR



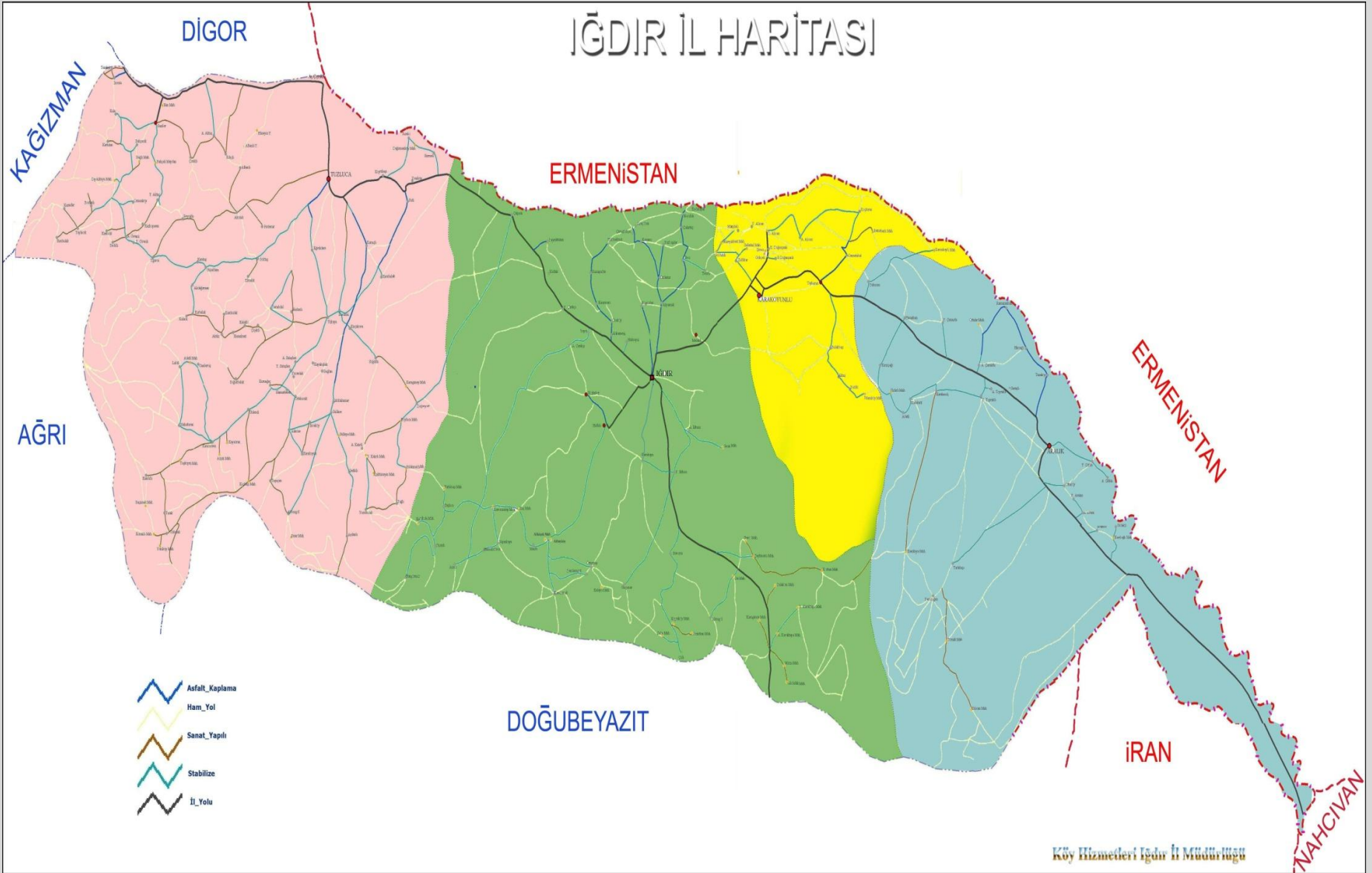
".....Hususi İdareler (Özel İdareler) büyük kalkınma savaşımızda başarı hasılasını artıracak vazifeler almak ve hususiyle hayat ucuzluğu temin edecek, yerine göre tedbirler bulmalı ve salahiyetlerini tam kullanmalıdır."

Mustafa Kemal ATATÜRK

Stratejik Planlama Çalışma Gurubu

Adı-Soyadı	Görev Yeri ve Ünvanı	Çalışma Gurubundaki Görevi
Mehmet Ali BULUT	İl Özel İdaresi / Genel Sek.Yrd.	Üye
Özlem TORZUK	İl Genel Meclisi Üyesi	Üye
Ekber AKIŞ	İl Özel İdaresi / Mali Hiz.Müd.	Koordinatör Üye
Aynur YALÇINTAŞ	Çevre ve Şeh. İl Müd. / Şube Müd.	Üye
Cafer ÖZEN	İl Sağlık Müd. / Sağlık Hiz. Baş. Yrd.	Üye
Sait TEKİN	Gençlik ve Spor İl Müd. / Şube Müd.V.	Üye
Hüseyin KIRAN	İl Milli Eğt. /Şube Müd.	Üye
Hakan DURAN	İl Emniyet Müdürlüğü / Lojistik Şube Müd. V.	Üye
Hakan ARAS	Iğdır Organize San. Bölgesi/Bölge Müd.	Üye
Kürşat TÜRKELİ	İl Tarım ve Orman Müd. / Şube Müd. V.	Üye
Metin ASLAN	Aile Çalışma ve Sosyal Hiz. İl Müd. / V.H.K.İ.	Üye
Ramazan Mutlu DOĞANER	SERKA Iğdır YDO Koordinatörü	Üye
Tunçay ÖZDEMİR	Iğdır Üniversitesi / Fen Edb. Fakt. Öğr Üyesi	Üye
Tekin YAŞAR	İl Özel İdaresi / İmar ve Kent. İyileştirme Müd.	Üye
İbrahim TURAN	İl Özel İdaresi / Plan Proje Yat. İnş. Müd.	Üye
Şener YILDIRIM	İl Özel İdaresi / İnsan Kay. ve Eğt. Müd.	Üye
Birgül NASİN	İl Özel İdaresi / Destek Hiz. Müd.	Üye
Abbas KARABAĞ	İl Özel İdaresi / Su ve Kanal Hiz. Müd.	Üye
Yılmaz DEMİR	İl Özel İdaresi / Yol ve Ulaşım Hiz. Müd.	Üye
Orhan ŞABAN	İl Özel İdaresi / Tarımsal Hiz. Müd.	Üye
Nurettin ÖLMEZ	İl Özel İdaresi / Yazı İşleri Müd.	Üye
Ali KIRAN	İl Özel İdaresi / Makine İkm. Bak. Onarım Müd.	Üye
Yaşanur AKYILDIRIM	İl Özel İdaresi / Ziraat Müh.	Üye
Mehmet TAN	İl Özel İdaresi Proje Birimi / Ziraat Müh.	Üye
Sait BAĞIŞ	İl Özel İdaresi / Muhasebeci	Üye

İĞDIR İL HARİTASI



İçindekiler

TAKDİM.....	6
1-GİRİŞ	7
2-MEVCUT DURUM ANALİZİ	8
2.1.Yasal Yükümlülükler ve Mevzuatın İncelenmesi	8
2.2.İlin Coğrafi/Demografik Yapısı	8
2.3.İğdir İl Özel İdaresinin 5302 Sayılı Kanuna Göre Yükümlülükleri ve Görevleri	9
2.4. Kuruluş İçi Analiz.....	11
2.5. Paydaş Analizi	15
2.6.Sayısal Analiz	17
2.7. Alt yapı.....	17
2.8. Sosyal Alt Yapı Hizmetleri	18
3-KURUM STRATEJİSİNİN TEMEL TAŞLARI	30
3.1. Misyon, Vizyon Ve İlkeler	30
3.2.Stratejik Amaç, Hedef ve Faaliyetler	31
Stratejik Amaçlar ve Hedefler	31
Stratejik Amaç 1	31
Stratejik Amaç 2	33
Stratejik Amaç 3	35
Stratejik Amaç 4	35
Stratejik Amaç 5	36
Stratejik Amaç 6	37
Stratejik Amaç 7	38
Stratejik Amaç 8	39
Stratejik Amaç 9	40
Stratejik Amaç 10	41
Stratejik Amaç 11	43
Stratejik Amaç 12	43
Stratejik Amaç 13	44
Stratejik Amaç 14	45
Stratejik Amaç 15	46
Stratejik Amac Maliyet Tablosu	49
4-İZLEME VE DEĞERLENDİRME	50
4.1.Plan Gelişmelerinin İzlenmesi	50
4.2. Performans Ölçümü.....	50
GZFT Analizi	50

TAKDİM

Enver ÜNLÜ

Iğdır Valisi



İl Özel İdareleri, Anayasa'nın 127.maddesi kapsamında 04.03.2005 tarihinde yayımlanarak yürürlüğe giren 5302 sayılı İl Özel İdaresi Kanunu hükümlerine göre görev yapmaktadır. İl özel idareleri, il halkının mahalli müşterek nitelikteki ihtiyaçlarını karşılamak üzere kurulan ve karar organı seçmenleri tarafından seçilerek oluşturulan, idari ve mali açıdan özerk, kamu tüzel kişiliğine sahip kuruluşlardır.

Kamu idarelerine 5018 Sayılı Kamu Mali Yönetimi ve Kontrol Kanunu ve 5302 sayılı İl Özel İdare Kanunu ile stratejik plan hazırlama zorunluluğu getirilmiştir.

Kamu stratejik planlamalarında amaç, kamu kaynaklarını daha etkin kullanarak, kentin ve ülkenin ihtiyaçlarına cevap verebilmek; kaynakların kısıtlı olduğunu göz önünde bulundurarak, ihtiyaçlar arasında öncelik ve planlama çalışması yapmak; tüm bu çalışmalarını yaparken kurumlara bütçe disiplini, katılımcılık, izleme, değerlendirme alışkanlığı ve hesap verme sorumluluğu kazandırmaktır.

Plan, İl Özel İdaresi tarafından kamu kurum ve kuruluşlarının sivil toplum örgütlerinin ve Iğdır halkının beklentileri dikkate alınarak, katılımcı bir yaklaşımla hazırlanmıştır.

Hazırlanan Stratejik Planda belirlenen hedefler doğrultusunda faaliyetlerimiz sürdürülerek geçmiş dönemlerde olduğu gibi önümüzdeki yıllarda da hedeflenen mahalli müşterek hizmetlerin sunumu başarıyla sürdürülmeye devam edecektir.

Iğdır İl Özel İdaresi Kurumsal Stratejik Planı'nın hazırlanması, toplantıların koordinasyonu ve plan metninin yazılması çalışmalarını titizlikle yürüterek, planın İlimize kazandırılmasında önemli emek ve gayretleri bulunan İl Özel İdare Genel Sekreterine, İl Genel Meclisi Başkanı ve üyelerine, planlama ekibi üyelerine, toplantılara iştirak ederek katkıda bulunan kamu kuruluşları yetkililerine, plan yazım ekibine ve emeği geçen herkese teşekkür ediyorum.

2020-2024 yıllarını kapsayan Iğdır İl Özel İdaresi 4. Stratejik Planı'nın ilimizde yeni açılımlar, yeni olanaklar oluşturması dileğiyle, stratejik planın ilimize hayırlı olmasını diliyorum.

1-GİRİŞ

İlimiz, jeopolitik konumu itibariyle zengin doğal kaynaklara sahip, bölgesinde stratejik önem arz eden bir noktadadır. Doğal kaynaklarla birebir muhatap olan ve üzerinde yoğun faaliyet gösteren kuşkusuz kırsal kesimdir. Kent ve kırsal kesim arasındaki ince çizginin dengede tutulması ve kaynakların verimli kullanılması için hizmetlerin bu alana kaydırılması, çağdaşlaşma veya kalkınma gereksinimi bakımından arzu edilen bir durumdur. Bu husus, kuşkusuz “**kırsal, dolayısıyla bölgesel kalkınmayı**” gündeme getirmiştir.

Kentsel dolayısıyla kırsal alana ilişkin, mevcut durumun doğru analiz edildiği, çözümlendiği ve bu çerçevede doğru ve dinamik modellerin oluşturulduğu, sosyal, ekonomik, siyasal, kültürel v.s. gibi gerçeklerin dikkate alındığı ve buna göre kaynakların doğru kullanıldığı ortamlarda, kalkınmanın kısa sürede gerçekleştiği bilinmektedir.

Bu düşünceden hareketle, kurumumuz tarafından oluşturulan komisyon marifetiyle hazırlanan Strateji belgesi; gerek belediye sınırları içerisinde gerek dışında yapılacak kentsel ve kırsal kalkınma faaliyetlerine bütüncül bir politika çerçevesi oluşturmak, bu kapsamda 2020-2024 yılları arasında uygulamaya konulması öngörülen çalışmalara esas teşkil etmek ve ulusal ve uluslararası kaynaklarla finanse edilecek beş yıllık program ve projelerinin hazırlanması ve uygulanmasında ilgili kesimlere perspektif sağlamak, amacıyla hazırlanmıştır.

Kırsal ve kentsel alanların ekonomik, sosyal ve çevresel boyutlarıyla daha etkin bir şekilde analiz edilmesi, buna dayalı olarak kırsal dolayısıyla kentsel kalkınma politikalarının belirlenmesi ve uygulamaya geçirilmesinde etkinliğin sağlanmasına yönelik olarak İl Özel İdaresi ve ilgili Kurumlar tarafından gerekli veri setinin oluşturulması ve kentsel ve kırsal alanda yapılacak işlerin tanımının güncelleştirilmesi amacıyla çalışmalar başlatılmıştır. Bu çalışmanın sonuçlarına göre, gerek duyulması halinde kırsal ve kentsel alanda yapılacak işler güncellenecek ve uygulamada dikkate alınacaktır.

Bu strateji belgesinde kentsel ve kırsal alanda, sürdürülebilir doğal kaynak kullanımını esas alarak, bir taraftan ilimizin refah dolayısıyla gelir düzeyinin ve yaşam kalitesinin yükseltilmesi yoluyla gelişmişlik farklarının azaltılması amacına yönelen, diğer taraftan çevresel ve kültürel değerlerin korunmasını ve geliştirilmesini gözeten, yerelde farklılaşan sosyal, kültürel ve ekonomik özellikleri, ihtiyaçları, potansiyelleri ve dinamikleri dikkate alarak çok sektörlü yaklaşımla planlanan faaliyetler bütünü olarak kabul edilmektedir.

2.1. Yasal Yükümlülükler ve Mevzuatın İncelenmesi

İğdır İl Özel İdaresi Stratejik Planı Kamu mali yönetim ve kontrol sistemimizi yeniden düzenleyen 10.12.2003 tarihli 5018 sayılı Kamu Mali Yönetimi ve Kontrol Kanunu 9. maddesi, 22.02.2005 tarihli 5302 sayılı İl Özel İdaresi Kanununun 31. maddesi ve Kalkınma Bakanlığınca çıkarılan Kamu İdarelerinde Stratejik Planlamaya İlişkin Usul ve Esaslar Hakkında Yönetmelik hükümleri doğrultusunda hazırlanmıştır.

2.2.İlin Coğrafi/Demografik Yapısı

Yüzölçümü 3.588 Km.yi bulan bölgenin Ermenistan ile hududunu boydan boya Aras Nehri teşkil etmekte olup, hattı 51 km.dir. İl, Dünya coğrafyasında eşine ender rastlanabilecek bir özelliğe sahiptir. Bir yandan yurdumuzun en büyük ve dünyanın sayılı büyük dağlarından biri olan büyük Ağrı Dağı'nın 5165 metre yüksekliğindeki buzullarla kaplı sivri tepeleri ile diğer taraftan yüksek Doğu Anadolu platosunda ortalama rakımı 800-900 metre arasında değişen ve turuncgiller ile zeytin dışında her türlü meyve ve sebzenin bolca yetiştirilebildiği bereketli Sürmeli (Aras) çukurunu bünyesinde iç içe barındırmaktadır. İlin güneyinde yükselen Ağrı Dağı'nın zirvesindeki kar ile ovada yetişen pamuğun rengi soğuk ve sıcakta adeta yan yana getirmektedir. Bu özellikleri onu, yurt sathında "Doğunun Çukur ovası" olarak tanınmasını sağlamıştır.

Doğu Anadolu gibi yüksek platolar ve dağlık bölgelerin geniş yer kapladığı bir bölgede bulunan İl, gerek iklim, gerekse toprak ve bitki örtüsü gibi tabii çevre özellikleri bakımından oldukça farklı özellikler gösterir.

Bölge, Aras Nehri'nin birtakım birleşme boğazları ile birbirlerine bağladığı depresyonlardan (çöküntülerden) birisini oluşturur. Ancak, bu depresyon bölgesi, Aras nehri ve bu nehrin yatağı boyunca geçen Türkiye-Ermenistan sınırı tarafından hemen hemen iki eşit parçaya bölünmüştür. Sınırlarımız dışında kalan Erivan (Revan) ovası ile İğdır Ovası'nın birlikte oluşturduğu bu depresyon bölgesinin tümüne "Sürmeli çukuru" da denilmektedir. Fakat yörede bu çukurluğun sınırlarımız içerisinde kalan kısmına "Sürmeli Çukuru", Ermenistan sınırları içerisinde kalan bölümüne ise "Sahat çukuru" adı verilmektedir.

Sürmeli Çukuru, Arpaçay'ın Aras"la birleştiği Ergüder mevkiinden başlayıp, Aras nehrinin ülkemiz sınırlarını terk ettiği Türkiye-İran-Nahçıvan sınırlarının birleşme noktasına kadar devam eder. Yükseltisi, batıdan-doğuya ve güneyden-kuzeye doğru azalan bu çukurluğun merkezinde Iğdır şehri kurulmuştur.

Aras nehri boyunca doğu-batı doğrultusunda uzanan Iğdır Ovası, Batı Iğdır, Doğu Iğdır ve Dil Ovası'ndan oluşmaktadır. Iğdır Ovası'nın güneydoğuya doğru bir uzantısı durumunda olan Dil Ovası (Dil Ucu), aynı zamanda ülkemizin en doğu uç noktasını (44 48") oluşturur.

Bölgenin güneyinde, kabaca batı-doğu doğrultusunda uzanan Orta Toroslar'ın uzantısı ve Munzur dağlarıyla başlayıp Karasu-Aras dağlarıyla devam eden dağlık kütleinin doğudaki bölümü yer almaktadır. Bu bölüm üzerinde yer alan dağlar sırasıyla batıdan doğuya doğru Durak Dağı(2811 m), Zor Dağı (3.196 m), Pamuk Dağı (2.639 m) (Pamuk Dağı geçidi ile Büyük Ağrı Dağı'ndan ayrılan Pamuk Dağı ve Zor Dağı batısındaki Asma Geçidi ile Durak Dağlarından ayrılmaktadır. Pamuk Dağı ile Zor Dağları arasında Çilli Geçidi bulunur.) Büyük Ağrı Dağı (5.165 m) ve Küçük Ağrı Dağı (3.986 m) dağlarıdır. Türkiye'nin en yüksek dağı olan Ağrı Dağı, İran ile tabii bir sınır teşkil eder. Anadolu ile Asya'dan uzanan sıradağların bir nevi buluşma noktasıdır.

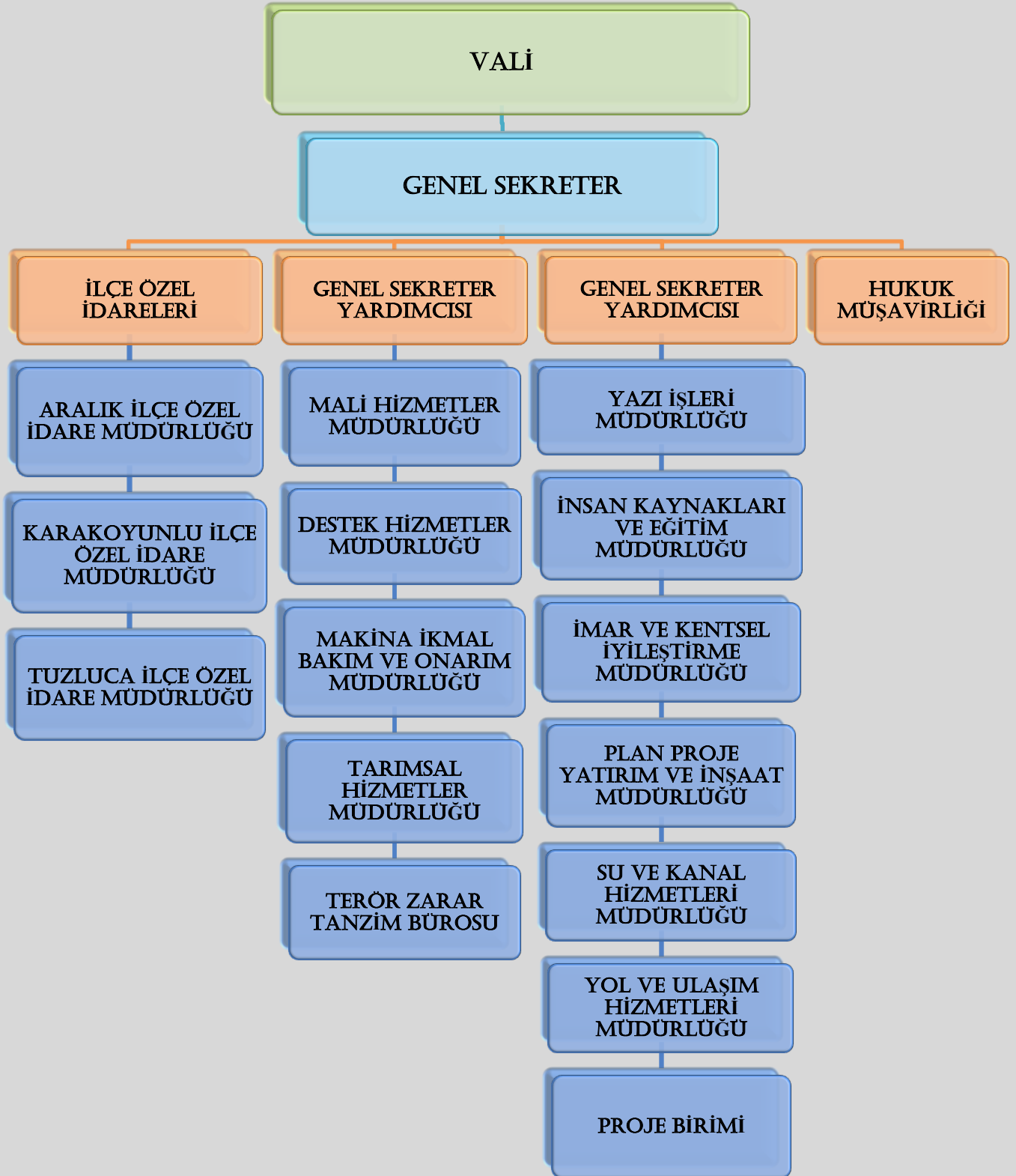
2.3. Iğdır İl Özel İdaresinin Kanunî Yetki ve Yükümlülükleri

Sıra	5302 sayılı Kanuna Göre Kanuni Yetki ve Yükümlülük	Yetki ve Yükümlülük Alanı
1	Eğitim (fiziki alt yapı ile sınırlı)	İl sınırları içinde
2	Sağlık	İl sınırları içinde
3	Tarım	İl sınırları içinde
4	Sanayi ve ticaret	İl sınırları içinde
5	İl çevre düzeni planı	İl sınırları içinde
6	Bayındırlık ve iskân	İl sınırları içinde
7	Toprağın korunması	İl sınırları içinde
8	Erozyonun önlenmesi	İl sınırları içinde
9	Sosyal hizmetler ve yardımlar	İl sınırları içinde
10	Yoksullara mikro kredi verilmesi	İl sınırları içinde
11	Kültür	İl sınırları içinde
12	Turizm	İl sınırları içinde
13	Orman köylerinin desteklenmesi	İl sınırları içinde
14	Ağaçlandırma yapmak	İl sınırları içinde
15	Güvenlik Birimlerinin Silah ve Teçhizatları dışındaki	İl sınırları içinde
16	Çocuk yuvaları ve yetiştirme yurtları yapmak	Belediye sınırları dışında
17	İmar	Belediye sınırları dışında

18	Yol	Belediye sınırları dışında
19	Su	Belediye sınırları dışında
20	Kanalizasyon	Belediye sınırları dışında
21	Katı atık	Belediye sınırları dışında
22	Acil yardım ve kurtarma	Belediye sınırları dışında
23	Gençlik ve spor	Belediye sınırları dışında
24	Park ve bahçe tesis etmek	Belediye sınırları dışında
25	Gerçek ve tüzel kişi faaliyetleri için izin ve ruhsat vermek	Belediye sınırları dışında
26	Gerçek ve tüzel kişilerin faaliyetlerini denetlemek	Belediye sınırları dışında
27	Yetki çerçevesinde yönetmelik çıkarmak, emir vermek, yasak koymak, uygulamak	İl sınırları içinde
28	Kanunlarda belirtilen cezaları vermek	İl sınırları içinde
29	Hizmet amacıyla taşınır ve taşınmaz mal almak, satmak, kiralamak, kiraya vermek, takas etmek, sınırlı aynı haklar tesis etmek	İl sınırları içinde
30	Borç almak.	İl sınırları içinde
31	25.000 YTL' ye kadar olan dava konusu uyuşmazlıkların anlaşmayla tasfiyesine karar vermek	İl sınırları içinde
32	Bağış kabul etmek	İl sınırları içinde
33	İl özel idaresine ait vergi, resim, harçların, tarh, tahakkuk, tahsilini yapmak	İl sınırları içinde
34	Hizmetleri ile ilgili olarak halkın görüş ve düşüncelerini belirlemek amacıyla kamuoyu yoklaması ve araştırması yapmak	İl sınırları içinde
35	Kendisine verilen görev ve hizmet alanlarında, mevzuata göre sermaye şirketleri kurmak	İl sınırları içinde
36	Görev alanıyla ilgili konularda faaliyet gösteren uluslararası teşekkül ve organizasyonlara kurucu üye ya da üye olmak, bu faaliyet ve organizasyonlarda ortak faaliyet ve hizmet projeleri gerçekleştirmek	İl sınırları içinde
37	Diğer kamu kurum kuruluşlarına ait yapım, bakım, onarım ve taşıma işlerini bedelli veya bedelsiz üstlenmek, bu kuruluşlar ile ortak hizmet projeleri gerçekleştirmek, bu amaçla kaynak aktarımında bulunmak	İl sınırları içinde
38	Merkezi idareye ait asli görev ve hizmetlerin yerine getirilmesi için gerekli bina ve tesisler ile aynı ihtiyaçları karşılamak, geçici olarak araç ve personel görevlendirmek	İl sınırları içinde
39	Kamu kurumu niteliğindeki meslek kuruluşları, dernekler, vakıflar ve 507 sayılı Kanun kapsamındaki meslek odaları ile hizmet projeleri gerçekleştirmek	İl sınırları içinde
40	Kendisine ait taşınmazları asli görev ve hizmetlerinde kullanılmak üzere ve 25 yılı geçmemek şartıyla diğer kamu kurum ve kuruluşlarına tahsis etmek veya kiraya vermek	İl sınırları içinde
41	Gayrisihhî müesseseler ile halka açık istirahat ve eğlence yerlerine ruhsat vermek, denetlemek ve açılış-kapanış saatlerini belirlemek	Belediye sınırları dışında

2.4. Kuruluş İçi Analiz

İdaremizin Teşkilat Yapısı Şeması





31 Mart 2019 Yerel Seçimleri Sonucunda Oluşan İl Genel Meclis Üyeleri

2.4.1. Personel Durumu ve Fiziki Alt Yapısı

a) Personel Durumu:

İl Özel İdaresi, çalışmalarını 3 İlçe özel idare müdürlüğü ve 10 Şube Müdürlüğü ile yürütmektedir. Kurumda Mayıs 2019 itibariyle 272 personel görev yapmaktadır. Bu personelin %98'i merkez, %2'si de ilçe teşkilatlarında çalışmaktadır. Personelin %35'i memur, %65'i işçi statüsünde istihdam edilmektedir. Personelin eğitim durumları ise aşağıdaki tabloda belirtilmiştir.

IĞDIR İL ÖZEL İDARESİ PERSONEL EĞİTİM DURUMU									
STATÜSÜ	EĞİTİM DURUMLARI								
	İLKOKUL / ORTA OKUL	%	LİSE	%	YÜKSEKOKUL	%	ÜNİVERSİTE	%	TOPLAM
MEMUR	4	4,1	11	11,3	23	23,8	59	60,8	97
İŞÇİ	61	48,8	55	44	7	5,6	2	1,6	125
ŞİRKET PERSONELİ	32	64,0	14	28,0	2	4,0	2	4,0	50
TOPLAM PERSONEL									272

**** NOT:Yüzelik değerler statüye göre alınmıştır.

b) Hizmet Binaları:

İl Özel İdaresi mülkiyeti kendisine ait olan 1 adet 5 katlı Genel Sekreterlik Hizmet binası ile Mülkiyeti hazineden tahsisli, 1 adet 1 katlı Su ve Kanal Hizmetleri Müdürlüğü ile Yol ve Ulaşım Hizmetleri Müdürlüğü, Makine İkmal Bakım ve Onarım Müdürlüğü hizmet binası, 1 adet Makine İkmal Bakım ve Onarım Müdürlüğü Atölyesi, ambar, akaryakıt ve asfalt şantiyesi binası, 1 adet tek katlı Tarımsal Hizmetler Müdürlüğü hizmet binası mevcuttur. Ayrıca 3 İlçemizde kendi mülkiyetimizde bulunan binalar ve Aralık İlçesinde hazineden tahsisli rüzgar erozyonu istasyonu mevcuttur.

Ayrıca İdaremize ait 4 katlı Misafirhane binasının tadilatı yapılmış olup, şu anda hizmet vermektedir.

c) Lojmanlar:

Mülkiyeti İdaremize ait olan toplam 45 adet lojman bulunmakta; bu lojmanlardan 5 tanesi boş olup, 40 adet lojman ise tahsis edilmiştir. Lojmanların 27 adedi Özel İdare personeline, 7 adedi İçişleri Bakanlığı personeline, 3 adedi diğer bakanlık personellerine, 3 adet lojman ise İl Milli Eğitim Müdürlüğü personeline tahsislidir.

d) Araç Parkı Durumu:

İL ÖZEL İDARESİ ARAÇ PARKI			
ARACIN CİNSİ	MARKASI	MODELİ	MEVCUT AD.
OTOMOBİL	Renault megan	2006-2009 Model 2 ad.	6
	Opel vectra	2000	
	Renault fulence	2012	
	Cavrolet captiva 4x4	2007	
	Kia seranto	2007	
PİKAP	Isuzu	2002 Model 2 ad.	17
	Isuzu	2009 Model 2 Ad.	
	Ford kamyonet	2013	
	Mitsubishi	2011 Model 5 Ad.	
	Mitsubishi	2015 Model ad.	
	Isuzu	2017 Model 3 Ad.	
KAMYON	Fatih BMC	1999-2009 Model. 2 ad	19
	Mercedes	2000 Model 2 Ad	
	Mercedes	2009 Model 2 Ad.	
	Mercedes	2012 Model 6 Ad	
	Mercedes Vidanjör	2013	
	mercedes akaryakıt tankeri	2012	
	Mercedes kanal açma	2015	

	Ford çöp aracı	2018	
	Ford çöp aracı	2015 Model 2 Ad.	
	Mercedes tır	2010	
GREYDER	Mitsubishi	1997	
	Mitsubishi	2000 Model 3 Ad.	
	Komatsu	2013	
	Komatsu	2016 Model 2 Ad.	7
DOZER	Caterpiller	2000 Model 2 Ad	
	Komatsu	2014	3
TRAKTÖR	New Holland	2007	
	Stayer	1983	2
LASTİK TEKERLEKLİ YÜKLEYİCİ	Komatsu	2000 Model 3 Ad.	
	Caterpiller	2011	
	Caterpiller	2013	
	Hidromek	2019	6
EKSKA VATÖR PAL. VE LAS. TEKERLEKLİ	Hidromek	2004	
	Hidromek	2011 Model 2 Ad.	
	Hidromek	2019	
	Volvo	2001	4
BEKO LODER KANAL KAZICI	Hidromek	2010	
	Hidromek	2005	
	Hidromek	2006 Model 2 Ad.	
	Caterpiller	2006	
	Pi makine	2017	6
ASFALT DİSTRİBÜRÖRÜ	BMC Prof.	1997 Model 2 Ad	
	Fatih asfalt tamir bak. Arc.	2007	3
ROTARTİF KAR MAKİNASI	Scmhdt	2000	1
AÇIK DORSE	Özdemir treyler	2017	1
SİLİNDİR	Daynapac	1988	
	Daynapac	2005	
	Hamm	2000	3
SEYAR TAMİR ARACI	Mercedes Unimog	2000	1
SEY.KAYNAK MAKİNASI	Miller	1999	1
YERE MONTALI SABİT JENARETÖR	Leyland	1998	
	Emsan	1998	
	Volvo	1998	3
MOTORSİKLET	Kanuni	2011	1

2.4.2.Mali Durum

İl Özel İdare Genel Sekreterliğine tahsis edilen bütçe ödenekleri yıllar itibariyle aşağıdaki tabloda gösterilmiştir.

İl Özel İdaresinin 2014-2018 yılları arası Bütçe ve kesin hesap bilgileri,

Yıl	Gelir Bütçesi (₺) (Gerçekleşen)	Gider Bütçesi (₺) (Gerçekleşen)
2018	150.381.872,01.₺	130.617.355,62.₺
2017	93.765.478,78.₺	88.309.916,51.₺
2016	81.877.949,39.₺	70.295.112,99.₺
2015	92.224.092,02.₺	80.630.043,52.₺
2014	69.337.870,57.₺	71.008.837,66.₺

2.5. Paydaş Analizi

İğdir İl Özel İdaresinin stratejik planının başarılı şekilde oluşturulması için durum analizine baz teşkil etmek üzere ilgili tarafların görüşlerinin plana dâhil edilmesi amacıyla paydaş analizi çalışması gerçekleştirilmiştir. Paydaşlar, kuruluşun kaynakları veya çıktıları üzerinde hak iddia eden ya da kuruluşun çıktılarından etkilenen kişi, grup veya kurumlardır.

Stratejik Plan Hazırlama Ekibi tarafından yapılan çalışmayla paydaş analizinin ilk aşaması olan iç ve dış paydaşların belirlenmesi çalışması gerçekleştirilmiş ve tespit edilen paydaşlar 2 nolu tabloda gösterilmiştir.

Paydaşlar

NO	PAYDAŞIN ADI	TÜRÜ
1	Vali	İç paydaş
2	İl Genel Meclisi	İç paydaş
3	İl Daimi Encümeni	İç Paydaş
4	İl Milli Eğitim Müdürlüğü	İç paydaş
5	İl Tarım ve Orman Müdürlüğü	İç paydaş
6	İl Kültür Turizm Müdürlüğü	İç paydaş
7	İl Sağlık Müdürlüğü	İç paydaş
8	İl Çevre ve Şehircilik Müdürlüğü	İç paydaş
9	İl Planlama ve Koordinasyon Müdürlüğü	İç paydaş
10	İl İdare Kurulu	İç paydaş
11	Gençlik ve Spor İl Müdürlüğü	İç paydaş
12	İl Afet ve Acil Durum Müdürlüğü	İç paydaş

13	Aile Çalışma ve Sosyal Hizmetler İl Müdürlüğü	İç paydaş
14	Kaymakamlıklar	İç paydaş
15	Köylere Hizmet Götürme Birlikleri	İç paydaş
16	Kurum Çalışanları	İç paydaş
17	Halk kütüphaneleri	İç paydaş
18	Halk Eğitim Merkezi	İç paydaş
19	Okul Öncesi Eğitim Kurumları	İç paydaş
20	Özel Okullar	İç paydaş
21	Meslek Edindirme Kursları	İç paydaş
22	İl Emniyet Müdürlüğü ve İl Jandarma Komutanlığı	Dış paydaş
23	Iğdır Üniversitesi	Dış paydaş
24	Iğdır Ticaret ve Sanayi Odası	Dış paydaş
25	Ticaret Borsası	Dış paydaş
26	Ziraat Odası, Veteriner Hekimler Odası	Dış paydaş
27	Esnaf ve Sanatkârlar Odası	Dış paydaş
28	Mühendis ve Mimar Odaları	Dış paydaş
29	Sivil Toplum Kuruluşları (Vakıf ve Yardım Dernekleri)	Dış paydaş
30	İşçi Sendikaları	Dış paydaş
31	İçişleri Bakanlığı	Dış paydaş
32	Maliye Bakanlığı	Dış paydaş
33	Sayıştay	Dış paydaş
34	Defterdarlık	Dış paydaş
35	Muhtarlar	Dış paydaş
36	Karayolları Bölge Müdürlüğü	Dış paydaş
37	Devlet Su İşleri Bölge Müdürlüğü	Dış paydaş
38	İller Bankası Bölge Müdürlüğü	Dış paydaş
39	Kültür ve Tabiat Varlıklarını Koruma Kurulu	Dış paydaş
40	Toprak Mahsulleri Ofisi	Dış paydaş
41	Yetiştiriciler	Dış paydaş
42	Sulama Suyu Birlikleri	Dış paydaş
43	Hayırsever Vatandaşlar	Dış paydaş
44	Basın Kuruluşları	Dış paydaş
45	Organize Sanayi Bölgesi	Dış paydaş
46	Mermer ve Taş Üreticileri	Dış paydaş
47	TEDAŞ, Telekom, Demiryolları ve Türk Hava Yolları	Dış paydaş
48	Turizm Danışma Büroları	Dış paydaş
49	Seyahat Acenteleri	Dış paydaş
50	Konaklama Tesisleri	Dış paydaş
51	Yerli ve Yabancı Turistler	Dış paydaş

52	Sanayi kuruluşları	Dış paydaş
53	Müteşebbisler	Dış paydaş
54	İşyerleri	Dış paydaş
55	Hükümet	Dış paydaş
56	Siyasi Partiler	Dış paydaş
57	İşsizler	Dış paydaş
58	Kalkınma Ajansları	Dış paydaş
59	İl Müftülüğü	Dış paydaş
60	Müzeler	Dış paydaş
61	Sosyal Yardımlaşma ve Dayanışma Vakfı	Dış paydaş
62	Çiftçiler	Dış paydaş
63	Kooperatifler	Dış paydaş

İğdır İl Özel İdaresinin faaliyetlerini en fazla etkileyen kurum veya kişilerin tespit edilmesi amacıyla bir önceliklendirme çalışması yapılmıştır. Bununla, diğerlerine göre fazla odaklanılması gereken paydaşların belirlenmesi hedeflenmiştir. Stratejik Plan Hazırlama Ekibi üyelerinin görüş ve düşünceleri doğrultusunda diğerlerine göre kurumun faaliyetlerini etkileme açısından daha önemli olduğu düşünülen paydaşlar tespit edilmiştir.

2.6.Sayısal Analiz

Adrese Dayalı Nüfus kayıt sistemi verilerine göre İlimizin **2018** yılında toplam nüfusu **197.456**'dir. Yüzölçümü 3.546 km² olan İğdır ilinde kilometrekareye **56** insan düşmektedir. İğdır nüfus yoğunluğu **56/km²**'dir.Toplam nüfusun; **102.171'ini** erkek nüfusu **95.285'ini** ise kadın nüfusu oluşturmaktadır. Yüzde olarak ise: **%51,74'ü** erkek, **%48,26'sı** kadındır. Nüfusun %63'ü (125.684) il ve ilçe merkezlerinde %37'si (71.772) ise köylerde yaşamaktadır. (Kaynak:TUİK)

2.7. Alt yapı

Yerleşim olarak İlin coğrafi yapısının etkili olduğu İğdır'da özellikle kırsal alanda bulunan yerleşim birimleri, çok parçalı ve dağınıktır. Bu nedenle alana yönelik fiziki ve sosyal alt yapı hizmetlerini götürmede bir takım zorluklar yaşanmaktadır.

2.7.1.Yol

Kırsalda yaşayan insanların sosyal ihtiyaçlarının karşılanması ve üretilen ürünlerin zamanında pazarlara ulaştırılması açısından köy yolları büyük önem taşımaktadır.

Iğdır İl Özel İdaresinin sorumluluk alanında olan toplam 889 km yol ağının;

- 368 km'si (% 41) stabilize,
- 493 km'si (% 55) asfalt,
- 41 km'si (% 4) Kilitli beton parke kaplamadır.

2.7.2.Su

İlimize bağlı ünitelerin sayısı 162 köy ve 48 bağlı olmak üzere toplamda 210 ünite olarak değişmiştir. Bu ünitelerimizden 10 adedi susuz, 4 adedi suyu yetersiz ve 197 adedi ise sulu ve şebekeli durumdadır.

2018 yılı sonu itibariyle 461125m³ hacminde 33 adet hayvan içme suyu göleti yapılmıştır. Bu göletlerden 185043 küçükbaş, 32112 büyük baş hayvan yararlanmaktadır. Ayrıca 2018 yılı sonu itibariyle 103560m sulama kanalı, 1 adet dere ıslahı çalışması yapılmıştır.

2.7.3.Kanalizasyon

Kırsal kesimdeki 210 yerleşim biriminin 19 yerleşim birimine kanalizasyon şebekesi yapılmıştır.

2.8. Sosyal Alt Yapı Hizmetleri

2.8.1. Eğitim

EĞİTİM, KÜLTÜR VE SOSYAL DURUM	2016-2017	2018-2019
OKUMA YAZMA ORANI	%90,50	%92,65
ANAOKULU SAYISI	12	14
ANASINIFI DERSLİK SAYISI	172	188
ANASINIFI ÖĞRENCİ SAYISI	4.025	3.837
ANASINIFI DERSLİK BAŞINA DÜŞEN ÖĞRENCİ SAYISI	23	20
OKUL ÖNCESİ OKULLAŞMA ORANI	3-5 yaş: %34,19	3-5 yaş: %45,42
	4-5 yaş: %45,59	4-5 yaş: %59,23
	5 Yaş: %63,66	5 Yaş: %77,59
İLKOKUL SAYISI	135	135
BİRLEŞTİRİLMİŞ SINIF UYGULANAN OKUL SAYISI	63	57
NORMAL EĞİTİM YAPAN OKUL SAYISI	218	233
İKİLİ EĞİTİM YAPAN OKUL SAYISI	42	33
İLKOKUL DERSLİK SAYISI	902	929
İLKOKUL ÖĞRENCİ SAYISI	15.165	15.553
DERSLİK BAŞINA DÜŞEN ORTALAMA ÖĞRENCİ SAYISI	16	16
İLKOKUL OKULLAŞMA ORANI	Net:%95 (İlkokul)	Net:%91,15 (İlkokul)

ORTAOKUL SAYISI	88	91
ORTAOKUL DERSLİK SAYISI	541	581
ORTAOKUL ÖĞRENCİ SAYISI	16.952	16.105
NORMAL EĞİTİM YAPAN OKUL SAYISI	51	78
İKİLİ EĞİTİM YAPAN OKUL SAYISI	37	13
DERSLİK BAŞINA DÜŞEN ÖĞRENCİ SAYISI	31	27
ORTOKUL OKULLAŞMA ORANLARI	Net:%95,09 (Ortaokul)	Net:%95,07 (Ortaokul)
ORTAÖĞRETİM OKULLARI SAYISI	27	29
ORTAÖĞRETİM DERSLİK SAYISI	536	547
ORTAÖĞRETİM ÖĞRENCİ SAYISI	11.588	11.675
NORMAL EĞİTİM YAPAN OKUL SAYISI	27	29
İKİLİ EĞİTİM YAPAN OKUL SAYISI	0	0
ORTAÖĞRETİM DERSLİK BAŞINA DÜŞEN ÖĞRENCİ SAYISI	21	21
MESLEKİ VE TEKNİK ÖĞRETİM DERSLİK BAŞINA DÜŞEN ÖĞ. SAYISI	22	20
ORTAÖĞRETİM OKULLAŞMA ORANI	Net:%75,97	Net:%76,57
TOPLAM ÖĞRENCİ SAYISI	50.135	50.108
ÖĞRETMEN SAYISI	2.930	3.247
TOPLAM OKUL SAYISI	271	276
ÖĞRETMEN İHTİYAÇ SAYISI	598	598
İLKÖĞRETİM YATILILIK KAPASİTESİ	1.072	1.072
İLKÖĞRETİM YATILILIK DOLULUK ORANI	%69	%69
ORTAÖĞRETİM YATILILIK KAPASİTESİ	2145	2145
ORTAÖĞRETİM YURT DOLULUK ORANI	%44	%44
BİLGİ TEKNOLOJİ SINIFI SAYISI	102	106
ÖZEL DERSHANE SAYISI	14	17
ZİHİNSEL ENGELLİ OKUL SAYISI	4	6
ZİHİNSEL EN. ÖĞR. SAYISI (ÖZELLİKLİ ÖĞRENCİ)	1042	1195
TAŞINAN YERLEŞİM YERİ SAYISI	72	93
TAŞIMALI EĞİTİMDE TAŞIMA MERKEZİ	25	39
TAŞIMALI EĞİTİMDE KULLANILAN ARAÇ SAYISI	451	471
TAŞINAN ÖĞRENCİ SAYISI	3778	3372

2018 -2019 Eğitim ve Öğretim Yılı:

Okul öncesinde; 14 okul, 33 (181 anasınıf) Derslik, 3.837 öğrenci, 187 öğretmen, öğretmen başına düşen öğrenci 20, Derslik başına düşen öğrenci sayısı 27'tir. Okullaşma oranı 3-5 yaş:% 45,42, 4-5 yaş:% 59,23, 5 Yaş :% 77,59

İlkokul; 135 okul, 929 Derslik, 15.553 öğrenci, 1.025 öğretmen, öğretmen başına düşen öğrenci 15, Derslik başına düşen öğrenci sayısı 16'dir. Okullaşma oranı Net:% **91,15** dur.

Ortaokul: 91 okul, 580 Derslik, 16.105 Öğrenci, 1.226 Öğretmen, öğretmen başına düşen öğrenci sayısı 13, derslik başına düşen öğrenci sayısı 27'tür. Okullaşma oranı Net:% **95,07**dir.

Ortaöğretim; 29 okul, 547 Derslik, 11.675 öğrenci, 905 öğretmen, öğretmen başına düşen öğrenci 12, Derslik başına düşen öğrenci sayısı 21'dir. Okullaşma oranı Net:% 76,57 dir.

2018-2019 YILI İTİBARIYLA İLİMİZDE TOPLAM: 276 Okul, 2.141 derslik, 50.108 öğrenci, 2.469 öğretmen bulunmaktadır. Buna göre öğretmen başına ortalama 15 öğrenci, derslik başına ortalama 23 öğrenci düşmektedir.

2.8.2. Sağlık

Temel altyapı hizmetlerin yetersiz oluşu ve olması gereken koşulların sağlanmaması fert, toplum ve dolayısıyla çevre üzerinde olumsuz etkiler yaratmaktadır.

Kırsala yönelik sağlık hizmetleri genellikle; sağlık ocakları, sağlık evleri ve gezici sağlık ekipleri tarafında yürütülmektedir. Bu birimlerde personel doluluk oranı oldukça düşük, dolayısıyla alana hizmet götürme en düşük seviyelerdedir.

2.8.3.Çevre

İlimiz özelinde çevre sorunlarına baktığımızda, çevre merkezli çevresel politika yerine, daha çok insan merkezli çevresel politikaların benimsemesine rağmen, insan sağlığını tehdit eden evsel atıklar ve tabiatın bilinçsizce aşırı ve yanlış kullanımı sonucunda, erozyon sorunun ortaya çıktığını söylemek mümkündür. Bu durum insan sağlığını tehdit ettiği gibi, yereldeki doğal zenginliklerimizin bozulmasına da neden olmaktadır. İlimiz çok zengin flora ve faunaya sahip ve tabiat müzesi olarak nitelendirmek mümkündür. İlimizin zengin doğal kaynakları, son dönemlerde aşırı kuraklık, erken otlatma, anız yakma ve zamansız avcılık gibi sorunlar, zengin flora ve faunamızı tehdit etmektedir. Tehdit eden etmenlerin çıkış noktalarına baktığımızda, bilinçsiz kullanım, gerekli mevzuatların işlenmemesi, yerel düzeydeki doğanın zengin kaynaklarıyla ilgili tanıtımın yapılmaması (farkındalığın olmaması) ve artı değer olarak yansımayı sağlayacak alt yapının oluşturulmaması gibi olumsuzlukları görebilmekteyiz.

İğdır ilimiz Türkiye'de ormanı olmayan bir il durumundadır. Halkımızın piknik mesire yeri ve dinlenme alanı olmadığından 2005 yılında İğdır Yeşil Kuşak Ağaçlandırma Projesinin uygulanması için İlimiz Çalpala köyü mevkiide 87 hektarlık alanda uygulanmaya başlanmıştır.

Yeşil Kuşak Ağaçlandırma sahasına bugüne kadar yaklaşık olarak 150 bin civarında çeşitli türden (Akasya, Akçaağaç, Karaağaç, Mahlep,Çınar, Aylantus, Dişbudak, Söğüt, Sarıçam, Karaçam, Sedir vb. türler) dikimi yapılmıştır.

2.8.4. Kltr

İl sınırları iinde, geleneksel yařam ierisinde gelenek ve grenekler gnlk yařamda etkin durumdadır. Yz yze iliřkilerin ve yardımlařmanın kuvvetli olduėu ve gnlk yařamda kendine has maddi ve manevi kaynakları olan bir yařam biimi hkm srmektedir. Belediye sınırları dıřında bulunan yapılarda, maddi durumların deėiřmesi, manevi deėerlerde fazla bir deėiřime etki etmemektedir. Bařka bir ifadeyle, ilimizde mevcut kltrel yapının devam ettiėi bir toplumsal yařam tarzı sz konusudur.

Kentsel alana yakın bulunan kırsal yerleřmelerde ekonomide olduėu gibi geleneksel kltrel yapıdan da his edilir bir deėiřim yařanmaktadır. Ancak, kentsel yerleřmeler uzak kırsal alanlar da bu tr deėiřmelerden sz etmek mmkn deėil. Kentsel alanlara yakın yerleřmelerindeki bu tr deėiřmeleri istisna kabul ettiėimizde, kırsalda temelleřmiř bir ve kendine zg bir yařam biimi grlmektedir. Bu durumu besleyen en nemli etken ise, kırsalın; sosyo-kltrel ve ekonomik faktrler aısında kentsel alanlara gre, geri kalmıř olmasıdır.

Kırsal alanlarda eřitlilik sergileyen ve doėanın bize armaėan etmiř olduėu doėal kaynakların ve kltrel dokunun korunması, yařatılması ve kırsal turizm aısında deėerlendirilmesi bilinci giderek geliřmektedir.

Bilindiėi zere, ilimiz gerek coėrafi ve gerekse jeopolitik konumu itibariyle zengin doėal kaynaklara sahipliėi, zengin arkeolojik, tarihsel, turizmi gerek dıř ve gerekse i pazarlarda rekabet gc yksek bir sektr haline getirmektedir. Bu durum, ilimizde turizm kollarının eřitlilik arz etmesinden dolayı, sektre olan ilginin artıėı grlmektedir. Sektrn canlılıėını koruması ve devamlılıėı aısında, doėal ve kltrel kaynakların koruyucu ve geliřtirici bir yaklařımla ele alınması, turizmin geliřmesi aısında ve sektrn ihtiya duyduėu insan faktr, sektrdeki fiziki ve altyapı hizmetlerinin geliřtirilmesiyle, kırsal alanlarda turizm potansiyeli korunmuř ve artırılmıř olacaktır. Bu durum, aynı zamanda kentsel-kırsal ekonominin geliřmesine katkı saėlamıř olacaktır.

2.8.5. Turizm

İlimizin iktisadi kalkınma aşamalarına baktığımızda, tarım sektörünün İl ekonomisi içerisinde büyük bir paya sahip olduğu, zamanla sanayi ve hizmet sektörlerinin paylarında da önemli oranlarda bir artışın söz konusu olduğu görülmektedir. Ancak dünyadaki küreselleşen ekonomide "ulaşım, iletişim ve bilgi teknolojisindeki" baş döndürücü gelişmeler, iktisadi kalkınmanın ne tarım ve ne de sanayi sektörü ile gerçekleştirilemeyeceğini göstermiştir. Bu bağlamda, sektörel bazda zenginlik ve katma değer yaratan en önemli sektör artık "hizmet" sektörüdür. Turizm ve ulaştırmanın da yer aldığı hizmetler sektörü bugün kalkınmanın en önemli dinamikleri arasında yer almaktadır. Dolayısıyla, Iğdır özelinde tarım kadar turizmde öncelikli sektör konumuna geldiği görülmektedir. İl bazında turizm potansiyeline baktığımızda; Ağrı Dağı, İpek Yolu, Yayla Ve Botanik, Tuz Mağaraları, Kervansaray, Korhan Kalesi, Mezar Taşları, Değirmen Kalıntıları, Meteor Çukuru, Zerdüşt Tapınağı, Ermeni Kilisesi, Rus Kışlası, Mağaralar, Küp Gölü gibi turizm değerleri görebilmekteyiz. Bu değerler kuşkusuz önemli bir turizm potansiyelini oluşturmaktadır. Söz konusu turizm potansiyelleri içerisinde ana arter olarak tanımladığımız Ağrı Dağı; 5.137 metre zirvesi ile Türkiye'nin en yüksek dağı konumundadır. Üstünde eksik olmayan karı ile yerli ve yabancı turistlerin ilgi odağı haline gelmiştir. Ağrı Dağı, Avrupalıların Ararat, Ermenilerin Masis, İranlıların Kuh-i Nuh, Araplıların Cebel El Haris adıyla tanımladığı Ağrı Dağı, dünya nüfusunu % 95 ı tarafından bilinmektedir. Eski Ahit'teki Tekvin babında Nuh'un Gemisi'nin karaya oturduğu dağ olduğuna dair inanç, Hz. Nuh'un karaya çıkmasıyla üzerinde namaz kıldığı taş ve hac işaretlerinin yer yer bulunması, dağa olan ilgiyi daha da artırmıştır. Ayrıca Ağrı Dağı, dağcılık sporuyla uğraşanların aradığı bütün özellikleri taşımaktadır. Motorlu araçlarla 3500 m ye kadar çıkılabilen, su sıkıntısının olmadığı, ayrıca rota boyunca mezar taşları, değirmen kalıntıları, meteor çukuru, zerdüşt tapınağı, ermeni kilisesi, rus kışlası, mağaralar, küp gölü, doğal akıştaki kar suları, Ağrı Dağına tırmanış sırasında keyfili dakikalar yaşatmaktadır. Ayrıca, doğa yürüyüşü, çim kayağı, dağ bisikleti, motogros, dağ rallisi, atlı spor, yayla ve kış turizm faaliyetleriyle de turizm alanındaki çekiciliğini kanıtlamaktadır. Bu potansiyeli sayesinde Ağrı Dağı alternatifsiz görülmektedir.

2.8.6. Ulaşım

Yatırımlar için en önemli etkenlerden biri pazara yakınlık ve bir diğeri ise ulaşım. İlimizi bölgenin yakın ve uzak çevresiyle bağlantılarını sağlayan şehirlerarası yollarının tamamı duble yol olarak hizmete açılmış olup, İlimizin hava ulaşımı Iğdır Hava alanı sayesinde sağlanmaktadır.

2.8.7.Tarım

İlimizin bir başka stratejik öneme sahip potansiyeli de tarım ve hayvancılıktır. İlimizde tarım ve hayvancılığı en önemli gelir kaynağı haline getiren etken, kuşkusuz ilimizin sahip olduğu mikro klima iklim özelliğidir. İlimiz mikro klima iklim özeliği sayesinde, birkaç ekstrem ürün dışında hemen hemen bütün tarımsal ürün çeşidinin yetiştirilebileceği bir yerdir. İlimizin tarımsal arazi potansiyeli 118.525 hektardır. Bu potansiyelin %77 si sulanabilir ve sulanabilir arazinin de %89'u sulamaya açılmıştır. İlimizin çayır-mera alanı ise 146.571 hektardır.

Tarımsal verimliliğin artırılması için sulamanın yanı sıra, özellikle Iğdır Merkez, Karakoyunlu ve Aralık İlçesi arazilerini kapsayan Iğdır Ovasında drenaj, toprak ıslahı ve tarla içi geliştirme hizmetlerinin gerçekleştirilmesi gerekmektedir. Sorumluluk alanımız içerisinde kapalı drenaj uygulama alanı yaklaşık 60.000 hektar, toprak ıslahı alanı ise 22.000 hektardır. Toplam 355 km de tarla içi yolu mevcuttur.

2.8.8.Erozyon ve toprak koruma çalışmaları

İnsanların doğa üzerindeki faaliyetleri sonucunda ortaya çıkan çevre sorunlarının temeline bakıldığında, bu sorunların insanın çevresini kendi çıkarlarına uygun hale getirme noktasında ortaya çıktığı görülmektedir. Günümüzde, bu dönüşümün ortaya çıkardığı çevresel sorun kuşkusuz iklim değişikliği olarak tanımlanmaktadır. İklim değişikliği sonucunda, küresel ısınma, sel, kasırga, kuraklık, çölleşme, erozyon vs. doğal afetlerin yaşandığı görülmektedir.

Dünyada olduğu gibi Ülkemizde de kuraklık ve çölleşmeye sebep olan erozyon önemli bir sorun olarak ortaya çıkmıştır. Bilindiği üzere, doğanın bize armağan ettiği doğal kaynakların başında kuşkusuz toprak gelmektedir. Toprak, kısa sürede ve çeşitli dışsal etkenler sonucunda yok olan ve bir santimetrenin oluşabilmesi için en az bir asrın geçmesini isteye kıt ve sonlu bir kaynaktır.

Toprak, genellikle bitki örtüsünün çeşitli nedenlerle yok olması sonucunda, rüzgar ve su erozyonuna maruz kalarak ve aşınarak bulunduğu yerden uzaklaşmaktadır. Bu durum dünyada vahimsel bir boyuta ulaşmıştır. Worldwatch Institute ye göre, her sene toprağın üst tabakasının 24 milyar tonu kaybolmaktadır. Bu kriz, genellikle kurak bölgelerde ağırlıklı olarak ortaya çıkmaktadır. Bu durum, aynı zamanda çölleşmeye de zemin hazırlamaktadır. Bilindiği üzere çölleşme, toprak tabakasının hassas olduğu, bitki örtüsünün ince ve iklimin sert olduğu bölgelerde kendini gösterir. Bu alanlarda çölleşme, cilt hastalığı gibidir, bozulmakta olan araziler yer yer patlak vererek, zamanla büyür ve birleşme sonucunda çölü andıran alanları meydana getirmektedir.

Erozyon tehlikesi altındaki arazilerde erozyonu önleyici, toprak ve su dengesini sağlayıcı tedbirler olarak, toprak muhafaza çalışmalarında bulunmak gerekmektedir. İlimiz sınırları içerisinde erozyon sorunun en çok hüküm sürdüğü alanlardan biri olan, Iğdır Aralık Rüzgâr Erozyon sahasında 13542 ha alanda toprak muhafaza çalışmaları hedeflenmiş olup, 2018 yılı sonu itibariyle 1307 hektar alanda tel çit yapımı uygulanarak muhafaza altına alınmıştır. 740ha alanda damla sulama sistemi kurularak, dikilen 750000 fidan ile rüzgâr perdeleri oluşturulmuştur. Fidanlar, erozyon sahasında açtırılan 14 adet derin sulama kuyusundan sulanmaktadır.

2.8.9.Sosyal hizmetler ve yardım

Sosyal yardım hizmetlerinin etkinlik ve verimliliğinin artırılması ve hizmete ilişkin yeni kaynakların sağlanması yönünde çalışmaların yapılması gerekmektedir. Ayrıca, sosyal hizmetlerin İl bazında topluma benimsetilmesi ve toplum kaynaklarının harekete geçirilmesi de büyük önem arz etmektedir.

Bu çerçevede kişinin asgari yaşam seviyesine ulaşması amacıyla sorununu çözümlenebileceği süreler içinde veya geçici nitelikte ve değişen miktarda yardımların sağlanması gerekmektedir.

2.8.10. Sanayi

Iğdır, sanayileşmemiş bir ilimizdir. Iğdır'da büyük ve orta ölçekli sanayi yatırımı niteliğinde yatırım bulunmamaktadır, ilde bulunan sanayi yatırımlarının tamamı küçük ölçekli yatırımlar olup, verimli çalışmayan ve düşük katma değerli birkaç işletmeden ibarettir.

Iğdır İlinde öncelikle bölgenin hammadde kaynaklarını rasyonel olarak değerlendirebilecek ihracata dönük çeşitli gıda ve sanayi ürünlerinin üretimini yapabilecek büyük çapta istihdam yaratabilecek sanayi tesisleri bulunmamaktadır.

Bütün bu olumsuzluklara rağmen Iğdır İli mevcut bölge coğrafyası içerisindeki olağan sayılamayacak iklimi, verimli toprakları, tarım ve hayvancılığa dayalı üretim yapısı ile halen yerli ve yabancı müteşebbisler açısından bir çekim merkezi olma özelliği taşımaktadır.

Stratejik Plan Hazırlama Ekibi Tarafından Önceliklendirilen Öneriler

NO	ÖNERİ
1	Köylünün (kırsal kesimin) refah düzeyini artırıcı tedbirler alınmalıdır.
2	Sağlık ve eğitim hizmetlerinde kalite artırılmalıdır.
3	Eğitim, sağlık, spor ve sosyal altyapı çalışmalarına ağırlık verilmelidir.
4	İnsan kaynakları yönetiminde liyakate dayalı bir kariyer sistemi uygulanmalıdır.
5	Yönetim; hedef, tarz, karar ve uygulamalarında istikrar oluşturarak kurumsallaşmayı gerçekleştirmelidir.
6	Kaynak tasarrufu sağlamak için tarım arazi ve ürün envanteri çıkartılarak yöreye uygun yeni ürünlerin yetiştirilmesi sağlanmalıdır.
7	Sulama için göletler yapılmalı, sulama projelerinin tamamlanabilmesi için gerekli kaynak sağlanmalıdır.
8	Mera ıslah ve arazi toplulaştırma çalışmaları tamamlanmalıdır.
9	Tarımda kullanılan ve çevreye olumsuz etkileri bulunan ilaç ve gübre tüketimi kontrol altına alınmalıdır. Bunun için zirai ilaç satışı reçeteye bağlanmalı, kimyevi gübrenin satışı da toprak analizine göre yapılmalıdır.
10	Özel idarenin görev ve sorumluluk alanına giren iş ve işlemleri ile Performans programlarına uyularak programda olmayan işlerin yapımından kaçınılmalıdır.
11	Tüm kurumlar için açık, ölçülebilir hedefler belirlenerek hizmet standartları oluşturulmalı, performans yönetimini gerçekleştirerek, performans denetimine imkân verilmelidir.
12	Özel idarenin programına aldığı yatırımlardan önemli ve öncelikli olanları hayata geçirebilmesi için karar organı olan İl Genel Meclisi bilgilendirilmelidir.
13	Stratejik planın önemi ve bağlayıcılığı, hizmetlerin bu plandaki yol haritasına göre yürütüleceği toplantılarla anlatılmalıdır.
14	İl özel idaresi yapacağı her yatırımda, gerçekleştireceği faaliyet alanındaki sivil toplum kuruluşlarının görüş ve desteğini almalıdır.
15	İl Özel İdaresi Bütçesi hazırlanırken stratejik plan ve performans planı göz önüne alınarak hazırlanmalıdır.
16	Bütçe imkânları göz önüne alınarak önceliği olan yatırımlara ağırlık verilmelidir.
17	Su kaynakları bakımından zengin olan ilimizde su ürünleri üretimi teşvik edilmelidir.
18	Yatırım öncesi ilgili kuruluşun teknik elemanları ile birlikte fizibilite çalışması yapılmalıdır.
19	Kontrol mekanizmasının daha sağlıklı çalışması için teknik personel sayısı, araç ve donanım artırılmalıdır.
20	Her yatırım etaplanmalı, projeler yöreye ve iklime göre hazırlanarak yaptırılmalıdır.
21	Hayırsever vatandaşların yapacağı yardımlar yol, su kanalizasyon, tarımsal alanlar ile turizm alanındaki yenileme ve onarımlara kaydırılmalıdır.
22	Köy yerleşik alanının dışına çıkılması önlenmeli, kaçak yapılaşmaya göz yumulmamalı, İl Özel idaresinin hizmetleri yerleşik merkezlere yapılmalıdır.
23	Mahalli istatistikî verileri toplayan, mahalli bilgi bankası kurulmalıdır. Tüm birimler ağ ile birbirine bağlantılı hale getirilmelidir.
24	Kütüphaneler çağdaş teknolojiye kavuşturularak, kitap arşivi genişletilmeli ve güncelleştirilmelidir.
25	Doğalgaz projesi kapsamında doğalgaz hattı çekilmeyen yerleşim yerlerine hat çekilerek kısa sürede kullanıma sunulmalıdır.
26	Tehdit boyutlarındaki hava ve su kirliliği için gerekli tedbirler alınmalıdır.
27	Kaymakamların görüş ve önerileriyle kendi hizmet alanlarında yürütülen diğer kamu ve özel sektör yatırımları da dikkate alınmalıdır.
28	Diğer mahalli idarelerle işbirliğine gidilmelidir.
29	Tüm veri kaynakları kullanılarak doğru politikalar üretilmeli ve zamanın teknolojik imkânlarından en üst düzeyde yararlanılmalıdır.

30	Kurumun hizmetleri sosyal medyadan da faydalanarak kamuoyunda ve daha etkin tanıtılmalıdır.
31	İl özel idaresinin bünyesinde bulunan kurumlarla koordinasyonu sağlanmalı, kurumların ihtiyaç ve sorunları doğru tespit edilmelidir.
32	Üniversite, sendika, sanayi ve ticaret odası, meslek odaları gibi kuruluşlarla işbirliği ve koordine içinde çalışılmalı, görüşleri dikkate alınmalıdır.
33	Mevzuatın basitleştirilebilmesi ve yenilenmesi için çalışma alanına giren tüm işlerde, merkezi idareye hazır teklifler götürülmelidir.
34	İlimizin ikinci derece deprem bölgesi olması nedeniyle İl Afet Yönetim Birimi oluşturulmalı, deprem öncesi uyarı sistemi ve erken müdahale imkânları sağlanmalıdır.
35	Destek Hizmetleri kapsamında yapılan hizmetler yöre halkı tarafından daha iyi korunarak muhafazası (Sahiplenmesi) için yararlanacaklardan mutlak suretle katkı alınmalıdır.
36	Hizmetler planlanırken bireysel değil toplumsal olarak planlanmalıdır.
37	İlimizde iklim şartları göz önünde bulundurularak Seracılığın geliştirilmesi için gerekli maddi destek sağlanmalı, vatandaşları sera yapımına teşvik ederek İlimizde seracılığın yaygınlaştırılması sağlanmalıdır.
38	Organik tarıma yer verilmeli ve yetişen ürünler pazarlanması hususunda pazar sorunu çözüme kavuşturulmalıdır.
39	Hayvan Hastalıkları ile mücadele konusunda gerekli tedbirler alınarak hayvancılık yapan vatandaşlara bilgilendirme ve ilaç yardımının yapılması sağlanmalıdır.
40	Bağcılık geliştirilmeli, üzüm işleme tesislerinin kurulması için destek verilmelidir.
41	Arıcılık desteklenmelidir.
42	Hayvancılık ve yem bitkileri üretimi destekleme çalışmaları artırılarak devam etmelidir.
43	Yetiştirilebilecek alanlarda çam veya meşe yerine ceviz, badem, fıstık v.b. ormanları oluşturulmalıdır.
44	Fidanların pazarlanması hususunda belirli bir fidan satış noktasının olmaması nedeniyle çiftçilerin yaşadığı sıkıntılar giderilmelidir.
45	İl Müdürlükleri kapsamında yürütülen projeler için ilgili Bakanlık tarafından yeterli ödeneğin gönderilmesi neticesinde İl Özel İdaresince belirli oranda yardım yapılarak projeye destek verilmelidir.

İl Genel Meclisi (Meclis Komisyonları) Önerileri

❖ Çevre ve Sağlık Komisyonu Önerileri

ÇEVRESEL ALANLA İLGİLİ TESPİTLER	
1	Köylerimizde bulunan çöp konteynurlarının zamanında boşaltılmaması ve hiç temizlenmemesi nedeniyle çevreye kötü koku saldığı, bu amaçla çöplerin zamanında alınması ve belirli zamanlarda mevcut çöp konteynurlarının dezenfekte edilmesi sağlanmalı,
2	Çöp konteynırı yetersiz olan köylerin tespit edilerek çöp konteynırı temin edilmeli,
3	Çöp toplama araçlarımızın yetersiz olduğu, bu amaçla bütçeye bu araçların teminin için ödenek ayrılması veya bakanlıklardan yardım adı altında talep edilmesi için gerekli çalışmaların yapılması,
4	Köylerde bulunan dere yataklarında ıslah çalışmaları yapılmalı,
5	İlimizde doğanın estetiğini bozan ve çevre kirliliği oluşturulan atıl durumdaki kum ocağı çukurları doldurularak söz konusu alanlar tarıma kazandırılmalı,
6	Aralık ilçesi Kolikent, Karahacılı ve Yukarı Topraklı köylerinin bulunduğu bölgelerde erozyonu önleme kapsamında ağaçlandırma yapılmalı,
7	İlimiz merkez, ilçe, köy ve yol güzergâhlarında can ve mal güvenliği açısından tehlike arz eden atıl durumdaki metruk yapıların tespit edilerek yıkılması sağlanmalı

SAĞLIK ALANI İLE İLGİLİ TESPİTLER

1	İlimizde, kırsala yönelik sağlık hizmetleri iyileştirilmeli ve gerekli yatırımların yapılması sağlanmalı,
2	İlimiz sınırlarında bulunan tuz mağaralarının sağlık turizmine kazandırılması için gerekli çalışmaların yapılması sağlanmalı,
3	Sağlık ocağı olmayan grup köylerde ASM ler yapılmalı, mevcut sağlık ocağı, sağlık evleri ve ASM'lerin ve lojmanlarının bakım onarımları yapılmalı ve personel ihtiyaçlarının yeterli düzeyde tutulması sağlanmalı,

❖ *Gençlik Spor ve Turizm Komisyonu Önerileri*

1	İlimizde son zamanlarda madde bağımlılığının hızla artarak yayıldığı, gençlerin artan bu madde bağımlılıklarından korunması amacıyla özellikle okul çağında olan öğrenciler ile gençlerimizin can güvenliği ve sağlığı için madde bağımlıları ile bunların ticaretini ve teminini yapan araçlara yönelik güvenlik tedbirlerinin azami derecede artırılması, okulların çevrelerinde özellikle giriş çıkışlarında güvenliğin hat safhada alınması sağlanmalı, geleceğimizin teminatı konumunda olan gençlerin bu tür olaylara maruz kalmamaları için buna yönelik çalışmalar yapılarak, gençlerimizin ve çocuklarımızın zaman geçireceği, sosyal anlamda kendilerini geliştirebilmesi için sosyal aktivite alanları temin edilmeli ve gençler sportif faaliyetlere yönlendirilmeli,
2	Halı saha, voleybol ve futbol sahası olmayan köylerimizde gençlerimizi kötü alışkanlıklardan korumak ve sosyal amaçlı aktivitelere teşvik etmek için yer temininde sıkıntı olamayan köyler öncelikli olmak üzere standartlar ölçüsünde buralarda bu tür alanların kullanışlı bir şekilde diğer yaş kitlelerine de hitap edebilecek şekilde yapılması ve hizmete açılması sağlanmalı,
3	İlimizde bulunan ve maddi zorluk çeken amatör futbol kulüplerine destek olunması sağlanmalı,
4	Turizm yönünde İlimiz, İlçe ve Köylerde bulunan kültürel değerlerin korunması, bakım onarımlarının yapılması ve koruma altına alınması için gerekli çalışmaların yapılması sağlanmalı,
5	İlimize kültürel ve ekonomik anlamda katkı sağlayacak olan yeni mesire alanları yaratmalı, mevcut olanlar için gerekli tadilatlar yapılarak halkın ve bölge insanının hizmetine açılması sağlanmalı,
6	İlimizde bulunan ve İlimizin estetiğine ve görünümüne katkı sağlayacak anayol güzergâhlarının ağaçlandırılması sağlanmalı, buralarda bulunan ve şehrin görüntüsüne ve estetiğine zarar verecek eski yapı ve metruk binaların bertaraf edilmesi sağlanmalı,
7	Ayrıca köylerimizde halkın zaman geçirebileceği, dinlenebileceği bankların yapılması için gerekli çalışmalar yapılmalı,

❖ *İmar ve Bayındırlık Komisyonu Önerileri*

1	İlimiz merkez ve ilçelerine bağlı köylerde, köy yolcu durağı yetersiz olan köylere ilave duraklar yapılmalı,
2	Köy okul yolları, işlek olan meydan, cadde, köy konağı, köy taziye veya aşevleri ile camilerine giden yolların düzenli olarak ihtiyaç dâhilinde bakım ve onarımları yapılmalı,
3	Çocuk oyun grubu, fitness grubu olmayan köyler ve okullar tespit edilerek, yer sorunu olmayanların öncelikli olarak yapılması,
4	Köylerde işlek olan meydan, cadde ve sokaklara bankların konulması,
5	Köy ve yön isimleri silinen veya kazınan tabela veya levhaların yenilenmesi,
6	Köylerdeki çöp konteynırı yetersizliğinin tespit edilerek, ihtiyaca göre tedarik edilmesi
7	Köylerdeki çöp taşıma sorununu ortadan kaldırmak için yeterli sayıda çöp taşıma aracının temin edilmesi sağlanmalı (kendi bütçemiz veya Bakamlıktan talep edilmesi),

8	Köylerde, köy tüzel kişiliğine haiz yerler öncelikli olmak üzere, can ve mal güvenliği ile sağlık açısından tehlike arz eden ve köy estetiğini bozan eski enkaz ve yapılar bütçe imkânları ölçüsünde kaldırılarak, bertaraf edilmeli,
9	Köylerde bulunan ve özellikle mevsimsel olarak yol kenarlarına biriktirilen soba küllerinin talep doğrultusunda kaldırılması,
10	Köylerde, çarpık ve dağınık yerleşmenin önüne geçilmesi adına gelişigüzel yapılaşma ile köylerde bulunan alt ve üst yapı çalışmalarına zarar verilebilecek durumların önüne geçilme ve bu durumların engellenmesi için gerekli takip ve denetim çalışmalarının mevzuatlar ölçüsünde yapılması, ayrıca İdaremiz sorumluluk sahasında bulunan ve kiraya verilerek işletilen kum ocaklarının düzenli bir şekilde denetlenerek, tarım arazileri ile çevreye verilebilecek zarar ve hasarların önüne geçilmesi sağlanmalı,

❖ *Tarım Orman ve Hayvancılık Komisyonu Önerileri*

1	İlimizde bulunan verimsiz tarım arazilerin toprak ıslahı yapılmalı, bunun için gereken jips temin edilmeli, sulama kanallarına ilave yatırımlar yapılmalı, tahrip olan veya kullanılamaz durumda olan kanal veya tahliyeler onarılmalı, su kaybının önüne geçilmesi için toprak arkların imkânlar ölçüsünde yıllara sair beton kaplama yapılmalı,
2	Erozyon ve toprak ıslahı kapsamında yapılan mücadeleler yerel imkânlar ölçüsünde başarılı görünse de bir bütün olarak Iğdır Ovası ele alındığında çalışmaların yetersiz, ödeneklerin yok denecek kadar az olması nedeniyle Ovaya gerekli önemin verilerek üretilen tarım ürünü çeşidi arttırılmalı,
3	Devlet tarafından tarım ve hayvancılığı geliştirme ve desteklenmesi alanında yapılan teşviklerin tüm çiftçilere ve alanlara adil bir şekilde yaygınlaştırılması, beli kişilere ve alanlara hapsedilmemesi, kısacası tüm çiftçilerin teşvik edilmesi gerektiği, tarım ve hayvancılıkta karşılaşılan hastalıklarla mücadelede yerinde ve zamanında gerekli önlemlerin alınması, hastalılara müdahale edilmesi bu konuda personelin ilgilileri bilgilendirerek sahada etkinlik sağlanmalı,
4	İlimizde kum ocağı olarak kullanılan arazilerde oluşmakta olan çukurların doldurularak tarıma kazandırılması, kum ocaklarının daima denetim altında tutulması sağlanmalı,
5	İlimizde hayvancılığın desteklenmesi amacıyla his göletlerinin çoğaltılması, onarım gereksinimli olanların ise onarılması sağlanmalı,
6	İlimizde gerek içme suyu, gerekse tarımsal sulama noktasında olsun kaynak sularının hizmete sunulması için çalışmalara devam edilmeli,
7	İlimizde mandıra ve kesimhanelerin yok denecek kadar yetersiz olduğu, bu amaçla bu yönlü kooperatiflerin teşvik edilmesi sağlanmalı
8	Tarımsal sulamada yağmurlama ve damlama yöntemlerinin desteklenmesi ve teşvik edilmesi sağlanmalı,
9	Atıl durumda bulunan su kuyusu ve su kaynaklarının işlek hale getirilmesi için gerekli çalışmalarının yapılması sağlanmalı,

❖ Eğitim Kültür ve Sosyal Hizmetler Komisyonu Önerileri

1	<p>Kanunlar çerçevesinde İdaremize verilen sorumluluk kapsamında, okulların yapım, bakım ve onarım çalışmaları belirlenen programlar dâhilinde yürütülmeye devam edilmeli, yapılan çalışmalarda özellikle denetimlerde gereken önem ve hassasiyet gösterilmeli, İlimizdeki okullarda yapılması gereken bakım ve onarımların veya yineleme çalışmalarının eğitim öğretim sezonu öncesinde yapılarak, eğitim ve öğretimde aksamalara sebebiyet vermemesi hususuna dikkat edilmeli, okul bahçelerinde çocuk oyun grubu, ve fitness grubu olmayan köy okullarında bütçe imkanları ölçüsünde bunların tamamlattırılması sağlanmalı, okullarımızın çevre düzenlemeleri öğrencilerin verim alabileceği ölçülerde ve can güvenliklerini tehlikeye atmayacak şekilde dizayn edilmeli; yine köylere yapılacak okulların köy merkezlerinde ulaşımın rahat sağlanabileceği yerlerde yapılmasının çok önemli olduğu, çünkü birçok yerde okullar Hasanhan köyü örneğinde olduğu gibi köy giriş-çıkışlarında yapıldığından öğrencilerin ulaşımında büyük sorunlarla karşılaştığı görülmektedir, servis de olmayınca birçok veli özellikle kız öğrencilerini okullara göndermemektedir, bu amaçla bu konuda program yapılırken sadece yer olsun mantığına değil, ulaşım vb. hususlarında dikkate alınmalı, İlimizde bulunan kültürel değerlerin ve varlıkların korunması, bakım onarımlarının yapılması buna dair çalışmalara yatırım programlarında yer verilmeli</p>
----------	--------------------------------------------------------------------------------------------------------------------------------------------------------------------------------------------------------------------------------------------------------------------------------------------------------------------------------------------------------------------------------------------------------------------------------------------------------------------------------------------------------------------------------------------------------------------------------------------------------------------------------------------------------------------------------------------------------------------------------------------------------------------------------------------------------------------------------------------------------------------------------------------------------------------------------------------------------------------------------------------------------------------------------------------------------------------------------------------------------------------------------------------------------------------------------------------------------------------------------------------------------------------------------------------------------------------------------------------------------------------------------------------------------------------------------------------------------

❖ Plan ve Bütçe Komisyonu Önerileri

1	<p>Yapılan genel değerlendirmede görüldüğü kadarı ile İdaremiz birinci derecede görev ve sorumluluğuna giren bazı sorun ve sıkıntılarının belirli dönemlerde bütçe, araç gereç ve personel yetersizliği nedenlerinden dolayı çözümsüz kaldığı, diğer kamu kurum ve kuruluşların hizmetlerine yönelik projelere ödeneklerin ayrıldığı, böyle olunca programda bulunan işlerin aksaklığa uğradığı görülmüştür, örnek olarak; köy yardımlarına yeterli ödenek ayrılmaması, köy ve yayla yollarının bakım onarımlarının istenilen düzeyde değil kumlama veya stabilize ile geçirilmesi, asfalt ihtiyacı olan bazı köylerin ödenek yetersizliği veya diğer kurumların işlerine önceliğin verilmesi gibi sebeplerden program dışı bırakılması veya geciktirmeli olarak yapılması, hayvan içme suyu göletlerinin bakım onarım ve temizliklerinin zamanında veya tam olarak yapılmaması, iş makinesi yetersizliği, köylerdeki çöplerin zamanında alınmaması, çöp taşıma araçlarının yetersiz oluşu ile birlikte kiralama usulü ile devam edilmesi, köylerde bulunan toprak arkların beton ile kaplanmaması, sivrisinek ve haşerelerle mücadelede istenilen verimin zamansız yapılması ve araç yetersizliği nedeniyle yeterince randıman alınmaması gibi birçok örnek verilebilir.</p> <p>Bu amaç ve bağlamda İdaremiz görev, yetki ve sorumluluk alanında olup, yatırım programlarına dâhil edilen iş ve işlemlerin herhangi bir aksaklığa uğramadan ve istenilen verimin alınabilmesi için kamu kurum ve kuruluşlarının hazırlamış oldukları projeler için İdaremizden bütçe içi talep etmiş oldukları ödenekler için ilk önce bu kurumların bağlı oldukları bakanlıklarından talep etmeleri, bakanlıklarından taleplerinin karşılık bulamamaları durumunda, İdaremizin programlı işleri ve bütçesi göz önünde bulundurularak hazırlanan proje maliyetinin en fazla %20 si kadarının İdaremiz ve Meclisimizin olumlu görüşleri doğrultusunda değerlendirilmeli,</p>
----------	--------------------------------------------------------------------------------------------------------------------------------------------------------------------------------------------------------------------------------------------------------------------------------------------------------------------------------------------------------------------------------------------------------------------------------------------------------------------------------------------------------------------------------------------------------------------------------------------------------------------------------------------------------------------------------------------------------------------------------------------------------------------------------------------------------------------------------------------------------------------------------------------------------------------------------------------------------------------------------------------------------------------------------------------------------------------------------------------------------------------------------------------------------------------------------------------------------------------------------------------------------------------------------------------------------------------------------------------------------------------------------------------------------------------------------------------------------------------------------------------------------------------------------------------------------------------------------------------------------------------------------------------------------------------------------------------------------------------------------------------------------------------------------------------------------------------------------------------------------------------------------------------------------------------------------------------------------------

3-KURUM STRATEJİSİNİN TEMEL TAŞLARI

3.1. Misyon, Vizyon Ve İlkeler

Kurumların bilgi birikimi, tecrübesi, uzmanlığı ve geliştirdiği kurumsal imajı belli bir kimlik oluşturulmasını sağlar. Stratejik planın önemli işlevlerinden biri de kurumun kimliği ile sunduğu hizmetler arasında daha güçlü bir bağ kurmaktır. Kurum kimliği hakkında fikir sahibi olabilmek ve kurum kimliğini güçlendirebilmek için, yasal düzenlenmelerle kuruma yüklenen görevlerin yanı sıra geleceğe dönük bir vizyon oluşturmak gereklidir.

Kurumun mevcut durumuna yönelik analizlerin tamamlanmasıyla, kurumsal değerler ve öncelikler göz önüne alınarak, kurum stratejisi dört temel öge üzerine kurgulanmıştır. Bunlar;

Misyon,

Vizyon ve İlkeler,

Stratejik Amaçlar,

Stratejik Hedefler

Misyon ile, kurumun varlık sebebi, yasalarla kuruma verilen görev ve sorumluluklar çerçevesinde ne sunulduğu ifade edilmiştir.

Vizyon ile, kurumun geleceği sembolize edilerek gelecekte olması arzulanan durum ifade edilmiştir

İlkeler ile kurumun vizyonunun ve misyonunun gerisinde yatan temel değerler ve kurumsal davranış kuralları özetlenmiştir.

Bu aşamadaki en önemli bölüm, kurumu hedeflenen vizyona taşıyacak olan stratejik amaçların belirlenmesidir.

Stratejik amaçların oluşturulması, sonuçların sayısal olarak ifade edilebilir ve ölçülebilir alt amaçlara bölünmesiyle, stratejik hedefler önce taslak olarak şekillendirilmiştir.

MİSYON'umuz

Iğdır İl Özel İdaresinin misyonu, kanunların verdiği yetki ve görevler çerçevesinde ildeki kişi ve kuruluşlara yönelik, başta eğitim, sağlık, tarım, çevre ve bayındırlık alanlarında olmak üzere tüm kamu hizmetlerini adil, katılımcılık, etkinlik, saydamlık, hesap verebilirlik ilkeleri çerçevesinde yürütmek, ilin kaynaklarının bir plan dâhilinde ve akılcı biçimde dağıtımını ve kullanımını sağlamak ve sürdürülebilir bir kalkınmayı hedefleyerek halkın gelir seviyesini ve ilin refah düzeyini yükseltmektir.

VİZYON'umuz

Iğdır İl Özel İdaresinin vizyonu, değişimi ve gelişmeyi benimseyen, toplumun her kesimiyle bütünleşen, bireyleri yaşadığı şehre katkı sağlamak için harekete geçiren, çağdaş, güvenilir, dinamik, insan odaklı yerinden yönetim anlayışını yerleştirmiş, kırsal ve kentsel alanlardaki farklılıkları en aza indirmiş, hizmet sunumunda kaliteyi esas alan ve Iğdır'ı 21.yüzyılda önemine layık olduğu noktaya getirmiş bir kurum olmaktadır.

İLKELER'imiz

Güvenilir, şeffaf, hesap verme yükümlülüğü olan ve hizmetlerin sunumunda verimliliği, etkinliği ve tutumluluğu esas alan, ölçülebilir ilerlemeler sağlayan ve sürdüren bir kurum olmak temel ilkelerimizdir.

3.2.Stratejik Amaç, Hedef ve Faaliyetler

Iğdır İl Özel İdaresi, stratejik amaç ve hedeflerinin belirlenmesinde, kurumun misyon, vizyon, ilkeleri ve daha önce tespit edilen paydaş beklentileri ile GZFT analizlerinden yararlanılmıştır. Buna bağlı olarak, kurumun faaliyetleri gruplandırılarak stratejik konu ve stratejik amaçlar belirlenmiş ve her bir stratejik amaçla ilgili hedefler belirlenmiştir.

Stratejik Amaçlar ve Hedefler

Stratejik Amaç 1.

Amaç: Kurumun etkinlik ve verimliliğin artırılması ile kurum bünyesinde yapılan iş ve işlemlerin makul sürede sonuçlandırılması, akılcı ve çağdaş bir idari yapının oluşturulması, amacıyla gerekli düzenlemelerin yapılması.

Hedef 1.1. Plan süresince, Kurum bünyesindeki müdürlüklerin ve meclis salonun fiziki altyapısıyla ilgili olabilecek eksiklerin giderilmesi için gerekli çalışmaların yapılması.

Hedef 1.2. Plan süresince idari ve teknik personel sayısının, ilgili müdürlüklerin görev tanımı çerçevesinde, öngörülen standartlara getirilmesi.

Hedef 1.3. Gerek paydaş gerek kurum personeli, plan dönemi içerisinde yılda en az bir sefere mahsus olmak üzere, hizmet içi eğitime tabi tutularak, bilgi ve teknik donanımına sahip olmaları.

Hedef 1.4 Her yıl belirli periyotlarda yapmak üzere, kurum çalışanlarının iş ortamındaki memnuniyet oranlarının belirlenmesi ve buna göre memnuniyeti artırıcı çalışmaların yürütülmesi.

Faaliyet 1.5. Yıllık bazda tüm personeli kapsayacak şekilde performans değerlendirme çalışmalarının yapılması.

Hedef 1.6. Plan süresince, İdaremiz mülkiyetinde olan makine teçhizat ve araçların, bakım onarım ve yedek parça giderlerinin tamamı ile giderleri bütçemizden karşılanan araçların bakım, onarım ve yedek parça ihtiyacını karşılanması.

Hedef 1.7. Program süresince, Kurumumuzun iş ve işlemlerinde verimlilik ve etkinliği arttırmak amacıyla ve ihtiyaç halinde, Kurumumuzun makine parkının yenilenmesi.

Hedef 1.8. Plan süresince makine parkımızda bulunan araçların takipleri için bütün araçlara takılan uydu takip sistemi ile araçların takibi yapılarak işlerin daha sağlıklı yürütülmesi.

Hedef 1.9.Plan süresince, zaman zaman teklif çağrısı yapılan ulusal ve uluslar arası kredi ve hibe programlarından öncelikle idaremizin ve diğer paydaş, tüzel kişi ve kuruluşların etkin bir şekilde yararlandırması için bilgilendirme, tanıtım, rehberlik ve bilgi kaynaklarına ulaşım konusunda teknik yardım ve yönlendirme yapılması.

Hedef 1.10. Plan süresince, teklif çağrısı yapılan, ulusal ve uluslar arası hibe ve kredi programlarına yönelik, gerek kurumumuz adına gerek paydaşlarla geliştireceği projelerde ortak olması halinde, projelerin öz kaynak katkısı olarak tanımlanan kısmının idaremizce karşılanması.

Performans Göstergeleri

Fiziki altyapısı tamamlanan müdürlük sayısı
İdari personel sayısındaki artış oranı
Teknik personel sayısındaki artış oranı
İdari ve teknik personel başına düşen işteki azalma oranı
İnsan kaynakları ihtiyacının karşılanma oranı
Hizmet içi eğitime katılma oranı
İş ortamından memnun kalan personel oranı
Makine parkına yeni ilave edilen araç sayısı
Ulusal/uluslar arası hibelerden yararlı/yararlandırılan kişi/kuruluş sayısı

Stratejik Amaç 2

Amaç: İlimizin kırsal ve kentsel alanlar arasındaki çizginin dengede tutulması için, fiziki ve sosyal altyapı çalışmalarının yürütülmesi amaçlanmaktadır.

Hedef 2.1 Toplamının % 54 kısmına tekabül eden asfalt kaplamalı köy yollarının onarımı plan döneminde her yıl 90 km yol onarımı yapılacaktır.

Hedef 2.2 Ekonomik ömrünü dolduran köy yollarının 3 km sini BSK asfalt yapılacaktır.

Hedef 2.3 Ekonomik ömrünü dolduran köy yollarının 5 km sini silindirle sıkıştırılmış beton yol (SSB) yapılacaktır.

Hedef 2.4 Toplamının % 40'ına tekabül eden stabilize kaplamalı köy yollarının her yıl en az 50 km' sine malzemeli bakım yapılacaktır.

Hedef 2.5 Mevcut köy yollarımızı afetlerden korumak, standardını yükseltmek ve sanat yapısı eksiklerini tamamlamak için her yıl 20 adet menfez yapılacaktır.

Hedef 2.6 İlimiz sınırları içerisinde yer alan askeri amaçlı güvenlik yollarının her yıl bakım ve onarımı İl Özel İdaresinin iş makineleri ile yapılacaktır.

Hedef 2.7 Asfalt ve stabilize kaplı yolların her yıl yaklaşık 180 km sinde trafik işaret levhaları tamamlanacak ve mevcut trafik işaret levhalarının bakımları yapılacaktır. Toplam yol ağımız 902 km olduğundan her yıl 180 km stabilize ve asfalt yolun trafik işaret levha işi yapılarak 2024 yılına kadar tamamlanacaktır.

Hedef 2.8 İlimiz hayvancılık potansiyeli göz önünde bulundurularak her yıl 15 km yayla yolu onarımı yapılacaktır.

Hedef 2.9 Tarla içi yollar toplam 170 km yolun, her yıl 170 km sinde greyderle bakım 20 km sinde malzemeli bakım yapılacaktır.

Hedef 2.10 İçme suyu ve kanalizasyon tamamlanmış ve çalışmalara katkı sağlayan köylerden her yıl 8 köye köy içi yolları kilit parke yapılacaktır.

Performans Göstergesi	
Girdi	Mali kaynak miktarı, teknik ekipman ve personel
Çıktı	Asfalt kaplama, SSB beton kaplama, Parke kaplama, yayla yolu ve tarla içi yol bakım onarım yapılan yol miktarı
Sonuç	Ulaşım hizmetleri iyileşme oranındaki artış

Stratejik Amaç 3.

Amaç: Kırsal alan fiziki altyapı (içme suyu-kanalizasyon) hizmetlerinin geliştirilmesi ve yaşam kalitesinin artırılması

Hedef 3.1: İlimize bağlı şebekeli içme suyu olmayan 1 adet köyü ve 10 adet susuz üniteyi (5 hane ve üzeri yerleşim birimi olmak kaydıyla), 2024 yılı sonuna kadar içme suyu kaynağı bulunması halinde şebekeli içme suyuna kavuşturulması.

Hedef 3.2: Plan süresince ve yıllık bazda 10 adet ünitenin içme suyu şebeke ve ishale hatlarında bakım onarım çalışmasının yapılması.

Hedef 3.3: Plan süresince, içme suyu kalitesi düşük olan köylerde her yıl 2 adet arıtma tesisinin kurulması.

Hedef 3.4: Plan döneminde bütün köylerin içme suyu kalitesinin standartlara uygunluğu tespit edilecek, klorlanmaları sağlanacaktır.

Hedef 3.5: İlimize bağlı kanalizasyon şebekesi olmayan 191 adet yerleşim birimine, topoğrafik yapısı uygun olan ve mahalli katkı sağlayan büyük yerleşim yerlerine öncelik verilerek teknik ve ekonomik imkanlar dâhilinde ve plan süresince yılda 3 adet üniteye kanalizasyon şebekesi yapılması.

Hedef 3.6: Kanalizasyon şebekesi olan ünitelerde, stratejik plan döneminde atık sular için doğal arıtma tesisi yapılacaktır.

Performans Göstergeleri
İçme suyuna kavuşturulan köy sayısı
Bakım ve onarımı yapılan ishale hattı sayısı
Arıtma tesisi kurulan köy sayısı
Kanalizasyon şebekesi yapılan köy sayısı
Atık sular için doğal arıtma tesisi yapılan köy sayısı

Stratejik Amaç 4.

Amaç: Çevreyle uyumlu, sürdürülebilir ve rekabet gücü olan ürünleri üretebilen bir tarımsal alt yapının sağlanması.

Hedef 4.1. Organik tarımın il genelinde geliştirilip yaygınlaştırılarak, plan dönemi sonunda toplam tarım alanları içerisindeki payının artırılması.

Hedef 4.2. Plan dönemi içerisinde İlimiz merkez ve ilçelerinde seracılığın geliştirilmesi için yeni seraların yaptırılması.

Hedef 4.3. İlimizde meyveciliğin geliştirilmesi için, plan süresince çiftçilerimize meyve fidanı desteğinin sağlanması.

Hedef 4.4. Plan süresince, taban su seviyesini düşürerek toprakların çoraklaşmasını önlemek için, her yıl en az 1000 ha alanda kapalı drenajın yapılması paralelinde, gerekli ıslah çalışmalarının gerçekleştirilmesi.

Hedef 4.5. Plan dönemi içerisinde her yıl, sorumluluk alanımızdaki arklardan 150 km toprak sulama arkında temizlik, bakım ve onarım çalışmalarının yapılması.

Hedef 4.6. Hayvan içme suyu ihtiyacını karşılayan ve yüzey akışlarının getirdiği silt ile dolan hayvan içme suyu göletlerin plan dönemi süresince her yıl en az 15 adetinin temizlenmesi.

Hedef 4.7. Sulama suyu tesisi bulunmayan tarımsal alanlara plan dönemi süresince her yıl en az 4 adet Sulama Suyu Tesisinin yapılması.

Hedef 4.8. Stratejik plan dönemi içerisinde her yıl en az 5 adet Hayvan İçme Suyu (HİS) Göletinin yapılması.

Hedef 4.9. Stratejik plan dönemi içerisinde tel çit ile çevrili 1307 ha sahada mevcut 740 ha damla sulama tesisine ek olarak her yıl 100 ha sahada yeni damlama sulama tesisi yapılması.

Hedef 4.10. Erozyonla mücadele kapsamında plan dönemi süresince her yıl en az 100.000 fidanın dikilmesi.

Hedef 4.11. Erozyon sahalarında çalıştırılmak üzere, her yıl en az 20 işçinin çalıştırılması.

Hedef 4.12. Sulama amaçlı 12 adet yer altı sulama kuyusu, enerji nakil hattı ve sulama tesisinin bakım onarımının yapılması.

Performans Göstergeleri
İl genelinde organik tarım alanların artış oranı
İl genelinde yapılan sera sayısı
Meyve fidanı alan çiftçi sayısı
Yeni kurulan meyve bahçesi sayısı
Kapalı drenajı ve ıslahı yapılan alan (ha)

Temizliđi yapılan sulama arkı (km)
Yapılan sulama suyu tesisi sayısı
Yapılan hayvan içme suyu göledi sayısı
İnşa edilen damlama sulama alanı (ha)
Erozyon sahalarında toprakla buluşturulan fidan sayısı
Erozyon sahalarında çalıştırılan işçi sayısı

Stratejik Amaç 5.

Amaç: İl milli eğitim müdürlüğünün çalışmalarıyla ilimizdeki öğrencilerimize, medeniyetimizin ve insanlığın ortak değerleri ile çağın gereklerine uygun bilgi, beceri, tutum ve davranışların kazandırılması sağlanacaktır.

Hedef 5.1. Tüm alanlarda ve eğitim kademelerinde, öğrencilerimizin her düzeydeki yeterliliklerinin belirlenmesi, izlenmesi ve desteklenmesi için etkin bir ölçme ve değerlendirme sistemi hayata geçirilecektir.

Hedef 5.2. Test geliştirme teknikleri, açık uçlu soru yazma ve okuma, nitelikli soru yazma teknikleri, veri analizi, portfolya takip sistemi alanlarını içeren proje eğitimleri düzenlenecek ve ilk olarak ölçme değerlendirme merkezi komisyonlarında görevli öğretmenlerimiz sonrasında tüm öğretmenlerimiz bu eğitimlere tabi tutulacaktır.

Hedef 5.3. İki ayda bir ölçme değerlendirme dergisi çıkarılacaktır.

Hedef 5.4. Ölçme değerlendirme sistemine yönelik kaynakların bulunduğu bir kütüphane oluşturulacaktır.

Hedef 5.5. Yeni sistemin aktifliđi ve devamlı kendini yenilemesi için üniversitelerimizin öğretim üyeleriyle beraber öğretmenlerimize yönelik ölçme değerlendirme gelişim atölyeleri düzenlenecektir.

Hedef 5.6. Öğrencilerin başarılarının süreç bazlı ölçülmesine yönelik çalışmalar yapılacaktır.

Hedef 5.7. Dijital ölçme değerlendirme uygulamalarına yönelik eğitimler ve bilgilendirme çalışmaları yapılacaktır.

Hedef 5.8. Dünyadaki yeni sistemleri takip edebilmek için çeşitli Avrupa Birliđi Projeleri yazılacaktır.

Hedef 5.9. Okullarda düzensiz bir şekilde yapılan deneme sınavlarının uygulanma aralıđı ve kullanılan kaynaklar belirli bir standarda kavuşturulacaktır.

Hedef 5.10. Yeni tekniklerle düzenlenen deneme sınavları yapılacaktır.

Hedef 5.11. İl genelinde çeşitli seviyelere yönelik akademik başarıyı izleme çalışmaları yapılacaktır.

Hedef 5.12. Soru yazma komisyonları oluşturulacaktır. Soru yazma eğitimleri tamamladıktan sonra her ders için soru kitabı yazılacaktır.

Performans Göstergeleri
Ana okul için inşa edilen ana okul sayısı
Orta öğretim için inşa edilen okul sayısı
İnşa edilen okullarda yararlanan öğrenci sayısı
İnşa edilen öğrenci yurdu sayısı
İnşa edilecek yurtlarda yararlanan öğrenci sayısı
İnşa edilen halk eğitim merkezi sayısı
Engelli öğrenciler için uygun hale getirilen okul sayısı
Spor aktiviteleri için inşa edilen spor salonu sayısı
Taşınmalı eğitimden yararlandırılan öğrenci sayısı
Bakım ve onarımı yapılan okul sayısı
Kütüphaneye alınan kitap ve yararlanan öğrenci sayısı
Alınan mobilya/ekipman sayısı

Stratejik Amaç 6.

Amaç: Kaliteli sağlık hizmeti sunulması.

Hedef 6.1. İldeki mevcut kamu sağlık kurumlarının fiziki altyapılarının, plan dönemi içerisinde tamamlanması.

Hedef 6.2. Plan döneminde, ihtiyaç duyulan yerlerde Toplum Sağlığı ve Aile Sağlığı Merkezlerinin kurulması.

Hedef 6.3. Plan dönemi içerisinde, İlimizdeki sağlık tesislerinin bakım ve onarımının yapılması.

Hedef 6.4. Plan dönemi içerisinde ihtiyaca göre Merkez ve İlçelere yeni hastanelerin yapılması.

Hedef 6.5. Plan dönemi içerisinde, ilimizdeki sağlık teşkilatının ihtiyaç duyduğu mobilya ve makine/ekipman alımının yapılması.

Performans Göstergeleri
Fiziki altyapısı tamamlanan sağlık merkezi sayısı
Kurulan Toplum Sağlığı ve Aile Sağlığı Merkezi sayısı
Bakım ve onarımı yapılan sağlık tesisi sayısı
İnşa edilen hastane sayısı
Alınan mobilya ve makine/ekipman sayısı

Stratejik Amaç 7.

Amaç : İl genelinde spor hizmetlerinin yaygınlaştırılması ve tüm yaş gruplarındaki insanların spor yapmalarını sağlamak.

Hedef 7.1. İlimizdeki spor tesislerinin/idari binaların yıllık bazda ihtiyaç duyduğu bakım ve onarımlarının, plan dönemi içerisinde yapılması.

Hedef 7.2. Tüm yaş gruplarından insanların spor yapmalarını sağlamak amacıyla semt sahaları ve spor tesislerinin yapımına ağırlık vererek stratejik plan döneminde tamamlanması.

Hedef 7.3. Plan dönemi sonuna kadar spor alt yapısını tesisleşme yönünde (İl ve İlçe) mevcut duruma göre %35 oranında arttırılması.

Hedef 7.4. Plan dönemi içerisinde, ilimizdeki spor tesislerin ve idari binaların ihtiyaç duyduğu mobilya ve makine/ekipman alımının yapılması.

Hedef 7.5. İlimizde Kış Sporları ve Yamaç Paraşütü alanında altyapı ve tesisleşme yönünde fizibilite çalışmaları yapmak.

Hedef 7.6. Plan dönemi içerisinde, altyapısı olan köylerde en az 5 adet spor alanlarının yapılması.

Performans Göstergeleri
Bakım ve onarımı yapılan idari bina/spor tesisleri sayısı
Yapılan semt sahalarının sayısı
İnşa edilen spor tesisleri sayısı
Alınan mobilya ve makine/ekipman sayısı
Tespit edilen spor alanları sayısı
Spor alanların yapıldığı köy sayısı

Stratejik Amaç 8.

Amaç:İlimizdeki kültür ve turizm alanlarının geliştirilmesi, kültürel ve sanatsal faaliyetlerin artırılması paralelinde, ilimizin yurt içinde ve yurt dışında tanıtımının sağlanması.

Hedef 8.1. Plan dönemi içerisinde, tarihi değeri olan mezarlıkların koruma altına alınması.

Hedef 8.2. Plan dönemi içerisinde, ilimizdeki tarihi evlerle ilgili gerekli restorasyon çalışmalarının yapılması.

Hedef 8.3. Plan dönemi içerisinde, Anıt Müzeyle ilgili yapılacak bakım ve onarımın yapılması.

Hedef 8.4. İlimiz sınırları içerisinde bulunan Rus Kışlasıyla ilgili gerekli restorasyonunun yapılması.

Hedef 8.5. İl Kültür ve Turizm Müdürlüğüne ait binaların bakım ve onarımların yapılması ve gerekli mobilya/makine ekipmanın alınması.

Hedef 8.6. İlimizi tanıtıcı ve turist kazandırıcı çalışmaların yapılması.

Hedef 8.7. Ağrı Dağında bulunan destinasyonların bakım, onarım ve tanıtım çalışmalarının yapılması.

Performans Göstergeleri
Koruma altına alınan mezarlık sayısı
Restorasyonu yapılan tarihi yerlerin sayısı
Bakım ve onarımı yapılan bina sayısı
Alınan mobilya ve makine/ekipman sayısı
İlimizin tanıtımını sağlayan, tanıtım materyalleri ve çalışma sayısı
Ağrı dağında onarımı yapılan tarihi varlık sayısı

Stratejik Amaç 9

Amaç: Çevrenin korunması ve iyileştirmesine yönelik tedbirlerin alınması, uygulanması, İl genelinde mekânsal gelişmeyi yönlendirecek, uygulanabilir üst ve alt ölçekli planların yapılması ve uygulanması.

Hedef 9.1. Plan dönemi içerisinde, Köylerdeki Katı atıklarının bertaraf edilmesi amacı ile İl, İlçe ve Belde Belediyelerinin kurduğu “Katı Atık Depolama Birliğine” İl Özel İdaresi Köy nüfus oranına bağlı olarak üye olacak ve merkezi büyük köyler başta olmak üzere dönem sonuna kadar kırsaldaki nüfusun % 50’ sinin katı atığının imha edilmesi.

Hedef 9.2. Plan dönemi içerisinde, çevreye olumsuz etkisi olan mevcut işletmelerin tespit edilmesi ve çevreye duyarlı hale getirilmesi.

Hedef 9.3. Plan dönemi içerisinde, ağaçlandırılacak sahalara dikilecek türlere uygun projelerin yapılması ve projesi tamamlanan sahalara uygun ağaç dikiminin yapılması.

Performans Göstergeleri
İmha edilen katı atık miktarı
Çevreye duyarlı hale getirilen işletme sayısı
Toprakla buluşturulan fidan sayısı

Stratejik Amaç 10.

Amaç: Tüm köylerin, yerleşik alan sınırlarının tespit edilmesi, Köylerin hali hazır haritaların çıkarılması, Köylerin imar planlarının yapılmasıyla, köylerin planlı, düzenli, yaşanabilir altyapısı hazır yeni yerleşim yerlerinin oluşturulması, Kaçak yapılaşmayı önlemek amacıyla, köy yerleşik alan sınırları içerisinde kalan köy nüfusuna kayıtlı ve köyde sürekli oturan vatandaşlara İdaremizce hazırlanacak hazır tip projelerden faydalandırılması, Köylerde, fen ve sanat kaydederine uygun yapıların yapılması, İl Özel İdaresince yürütülen hizmetlerin etkin ve planlı bir şekilde yürütülebilmesi için fiziki koşulların sağlanması, Ayrıca, İdareye gelir getirici yatırımları yapmak, Taşınmaz kültür varlıklarını koruma kanununa göre katkı payının uygulama esası yönetmeliğine göre kültür varlıklarının röleve restorasyon restitüsyon projelerinin yapılması.

Hedef 10.1. Stratejik plan dönemi içerisinde İl Özel İdaresinin görev alanında bulunan 162 köyden, köy yerleşik alanı sınır tespiti yapılmayan 8 köyün, köy yerleşik alanı sınır tespitinin yapılması.

Hedef 10.2 Palan döneminde İl Özel İdaresince 2019 yılında 2, 2020 yılında 2, 2021 yılında 2, 2022 yılında 2, 2023 yılında 2 olmak üzere toplam 10 köyün hali hazır haritasının yapılması.

Hedef 10.3. Plan dönemi içerisinde, İl Özel idaresi imkanları dahilinde gelişmeye müsait köylerin imar planları yapılacaktır. Plan dönemi 2019 yılında 1, 2020 yılında 1, 2021 yılında 2, 2022 yılında 2, 2023 yılında 2 olmak üzere plan dönemi sonuna kadar toplam 8 köye İmar planı yapılması.

Hedef 10.4. Plan dönemi içerisinde, yeni yerleşim alanına ihtiyacı olan köylerin tespit edilmesi ve uygun yerleşim alanların bulunması durumunda köy nakillerinin yapılması.

Hedef 10.5. Plan dönemi içerisinde, imar kanununa uygun parsellerde planlı yapılaşmanın sağlanması için proje desteğine devam edilmesi, kırsal yaşama ve coğrafik yapıya uygun yeni tip projelerin planlanması.

Hedef 10.6. Plan dönemi içerisinde, İdareye ait gayrimenkullerin bakım ve onarımlarının yapılması.

Hedef 10.7.Plan dönemi içerisinde, izlenecek yatırımların fen ve sanat kaidelerine göre denetim, kullanım ve ek düzenlemelerin gerekli görülen hallerde yapılması.

Hedef 10.8. Plan dönemi içerisinde ve il sınırları içerisindeki gayrimenkullerimizin atıl durumda olanlarının İl Genel Meclisince uygun görülmesi halinde satış işlemlerinin yapılması.

Hedef 10.9. Plan dönemi içerisinde, İl Özel İdaresi ve ilgili kuruluşların programlarında olan kamulaştırma işlemlerinin yapılması.

Hedef 10.10. Plan dönemi içerisinde, ruhsatsız işyerlerin ruhsatlandırılması paralelinde ruhsatsız işyerin sayısının minimize edilmesi.

Hedef 10.11. Plan dönemi içerisinde, gerekli Jeolojik etütlerin ve sondajların yapılması paralelinde, jeotermal enerjinin hayata geçirilmesi.

Hedef 10.12.Köylerdeki atıl okul binalarının düzenlenmesi yapılarak, halk eğitim, köy konağı vb. sosyal konularda değerlendirilmesi.

Hedef 10.13. Plan dönemi içerisinde, yeni maden ocakların bulunmasıyla ilgili etütlerin yapılması.

Hedef 10.14. Plan dönemi içerisinde, köylere çöp konteynırlarının alınması ve çöplerin toplatılması.

Hedef 10.15. Plan dönemi içerisinde köylerin yazın sivrisinek ve haşerelere karşı yıllık bazda en az 40 köyde ilaçlama yapılması.

Hedef 10.16. Plan dönemi içerisinde, kaçak yapılar ile mücadele edilecek olup, ayrıca afet riski taşıyan köylerin belirlenmesi ve çözüm geliştirilmesi.

Performans Göstergeleri
Köy yerleşik alanı sınır tespiti yapılan köy sayısı
Hali hazır haritası yapılan köy sayısı
İmar planı yapılan köy sayısı
Nakli yapılan köy sayısı
Geliştirilen ve uygulanan tip proje sayısı
Bakım ve onarımı yapılan gayrimenkul sayısı
İzleme ve değerlendirilmesi yapılan gayrimenkul sayısı
Satışı yapılan gayrimenkul sayısı
Kamulaştırma işlemi yapılan gayrimenkul sayısı
Ruhsatlandırılan işyeri sayısı
Jeotermal enerjisi için yapılan sondajlama sayısı
Köylerde yapılan sosyal mekan sayısı
Yeni maden ocakların bulunması için yapılan çalışma sayısı
Çöp konteynırların dağıtıldığı köy sayısı
Haşerelere karşı ilaçlama yapılan köy sayısı
Tespit edilen kaçak yapı sayısı
Afet riski taşıyan köy sayısı

Stratejik Amaç 11.

Amaç: İlimizde ikamet eden engelli ve yaşlı vatandaşlarımızı Umut Evlerine yerleştirerek topluma kazandırmayı, Engelli ve yaşlı vatandaşlarımızı Umut Evleri ile sosyal topluma uyum sağlamalarını ve toplum içinde kalıcı olmalarını sağlamayı.

Hedef 11.1. Plan dönemi içerisinde, Sosyal Hizmet İl Müdürlüğü'nün idari binanın ve engelli vatandaşlar için düzenlenen umut evlerin bakım, onarım ve gerekli malzemelerin sağlanması.

Hedef 11.2. Plan dönemi içerisinde, engelliler için düzenlenen Umut Evlerinin % 20 oranında artırılması.

Hedef 11.3. Plan dönemi içerisinde, hedef kitlemiz olan engelli bireylerin %100'üne yönelik, evde bakım hizmetinin verilmesi.

Performans Göstergeleri
Bakım ve onarımı yapılan idari bina ve engelli evi
Yeni oluşturulan umut evi sayısı
Evde bakım hizmeti verilen kişi sayısı

Stratejik Amaç 12.

Amaç: Çocuklara yönelik çalışmalar yaparak onları topluma yararlı bireyler haline getirmek.

Hedef 12.1. Plan dönemi içerisinde, çocukların kendilerini rahat, huzurlu ve mutlu hissedebilecekleri ortamların oluşturulması.

Hedef 12.2. Plan dönemi içerisinde, hedef kitlemiz içerisinde yer alan çocukların daha iyi ders çalışmalarını sağlamak için etüt salonu ve kadınlar için spor salonunun oluşturulması.

Hedef 12.3. Plan dönemi içerisinde, engelsiz yaşam merkezinin yapılması.

Hedef 12.4. Kadın ve engellilerimize uygulamalı girişimcilik kursunun verilmesi paralelinde, hibe destekli kredi imkanların sağlanması.

Performans Göstergeleri
Çocuklar için oluşturulan ortam sayısı
Yeni oluşturulan ders ve spor salonu sayısı
Evde bakım hizmeti verilen kişi sayısı
Yapılan engelsiz yaşam merkezi
Kredilerden yararlandırılan kişi sayısı

Stratejik Amaç 13.

Amaç: İlin Sanayi Yönünden kalkınmasının sağlanması.

Hedef 13.1. Iğdır Organize Sanayi bölgesinde plan dönemi sonuna kadar, tam kapasite ile faaliyete sokulması için gerekli altyapı çalışmalarının tamamlanması.

Hedef 13.2. Plan dönemi içerisinde Nahçıvan ve İran ile Serbest ticaret bölgesinin kurulacağı alanın alt ve üst yapı çalışmalarının tamamlanması.

Hedef 13.3. Bilim, Sanayi ve Teknoloji Bakanlığı, Aile ve Sosyal Politikalar Bakanlığı ile OSBÜK'ün (OSB'lerin çatı kuruluşu) OSB'lere kreş açılması konusunda başlattığı ortak çalışma kapsamında İlimiz OSB'de İdari bina ve kreş yapılarak kadın istihdamını daha fazla teşvik etmek ve OSB'lerin üretim gücünü artırmak.

Performans Göstergeleri
OSB de yapılan altyapı
İnşa edilen STB km
OSB'de çalışan kadın sayısındaki artış
OSB'de açılacak olan kreşe yapılacak başvuru miktarı
OSB'lerin üretim gücündeki artış miktarı

Stratejik Amaç 14.

Amaç: İlimizde meydana gelebilecek tabii afetlerin yol açacağı can ve mal kayıplarını en aza indirmek için afet bilinci, teknik bilgi, donanım ve koordinasyonun altyapısını hazırlamayı ve doğal afetlere hazırlık kapsamında gerekli tedbirlerin alınması.

Hedef 14.1.Resmi ve özel kuruluşların sivil savunma, seferberlik vb. hazırlıklarının Stratejik Plan dönemi sonuna kadar tamamlanması ve arama- arama kurtarma hizmeti veren kurum ve kuruluşlarla ortak tatbikatların düzenlenmesi.

Hedef 14.2.Plan dönemi içerisinde, deprem ve doğal afetler konusunda vatandaşların bilgilendirilmesi için tanıtım materyallerin hazırlanarak yerel, görsel ve yazılı basında halkı bilinçlendirici haber ve programlar düzenlenmesi.

Hedef 14.3. Plan dönemi içerisinde, İlimiz merkez ve ilçelerinde çevre iller ile koordineli olarak afet öncesi, afet anı ve sonrası afet acil yardım hizmet gruplarının araç, gereçlerinin sağlanması paralelinde, eğitimleri yapılması.

Hedef 14.4. Plan dönemi içerisinde, çığ ve su baskını afetine maruz kalma ihtimali olan yerleşim yerlerinin tespit edilmesi ve plan dönemi içerisinde yeni yerleşim yerlerinin oluşturulması.

Performans Göstergeleri
Yapılan tatbikat sayısı
Doğal afetler için hazırlanan tanıtım materyali sayısı
Olası afetler için alınan araç gereç sayısı
Çığ tehlikesi altında olan yerlerin sayısı
Çığ tehlikesine karşı oluşturulan yerleşim yeri sayısı

Stratejik Amaç 15.1

Amaç: Çevik Kuvvet Şube Müdürlüğümüz bahçesinde bulunan kapalı halı sahanın spor faaliyetlerinin sağlanması amacıyla tamir ve tadilat işlemlerinin yapılması.

Hedef 15.1 Kurum personelinin bedensel ve zihinsel faaliyetlerinin üst seviyede tutulması.

Hedef 15.2 Kurum personelinin sosyal faaliyetler içerisinde bulunarak stresten uzaklaştırılması.

Hedef 15.3 Halı saha arkadaş ilişkilerini düzenlenmesi ve insanlar arasında paylaşımı güçlendirmesinin sağlanması.

Performans Göstergeleri
Bakım ve onarımı yapılan halı saha
Oynanan maç sayısı
Sosyal aktivite



İş Planı Hazırlanan Mekân Fotoğrafı

Stratejik Amaç 15.2

Amaç: Narkotik suçlarla mücadele kapsamında Özel harekât Şube Müdürlüğünün bahçesine Narkotik detektör köpeği barınağı yapılması

Hedef 15.2.1 Uyarıcı ve Uyuşturucu madde ticareti ve kullanımının azaltılmasını sağlamak.

Hedef 15.2.2 Uygulama Noktalarında ve genel kontrollerde yapılan aramalarda uyuşturucu ve uyarıcı madde bulunmasında kolaylık sağlanması.

Hedef 15.2.3 İlimizde Uyuşturucu ve uyarıcı madde ticaretinin önlenmesi amacıyla Uyuşturucu ve uyarıcı madde yakalama sayısının artması.

Hedef 15.2.4 Araç ve mekan aramalarında personele kolaylık sağlaması.

Performans Göstergeleri
Yakalanan uyuşturucu miktarı
Personel ve zaman tasarrufu



İş Planı Hazırlanan Mekân Fotoğrafı (Örnek Narkotik Dedektör Köpeği Kulübesi)

Stratejik Amaç 15.3

Amaç: Çevik Kuvvet Şube Müdürlüğü bahçesinde bulunan TOMA garajları önündeki alanın stabilize toprak parçalarından oluştuğundan kışın ve yağmurlu havalarda zeminin çamurlaşmasına ve ağır tonajlı araçların batmasına sebebiyet verdiğinden bahse konu alana (125 m²) beton zemin yapılması.

Hedef 15.3.1 TOMA araçlarının kapalı garajlarına kolay giriş ve çıkışlarını sağlanarak araçların mekanik aksamlarının zarar görmesini engellemesi.

Hedef 15.3.2 Toplumsal olaylarda araçların vakit kaybetmeden acil bir şekilde müdahalesinin sağlanması.

Performans Göstergeleri
Zemin düzenlemesi



İş Planı Hazırlanan Mekân Fotoğrafi

Stratejik Amaç 15.4

Amaç: İlimiz Merkez aşağı Erhacı köyünde yapımı 2018 yılında tamamlanan Kalıcı Polis Güvenlik Noktası (KPGN)'nin Iğdır-Doğubayazıt karayoluna bağlantısının bulunmadığından ulaşım için Erhacı köyü BOTAŞ Gaz istasyonu stabilize yolu ve Geçici Geri Gönderme Merkezinden bağlantılı stabilize yolları kullanılmaktadır. Ancak bahse konu stabilize yollar güvenlik açısından (eyp, mayın ve tuzaklama) zafiyet oluşturduğundan KPGN noktasının Iğdır-Doğubayazıt karayoluna direkt bağlantısını sağlayan menfez ve Üst yol kaplama malzemesi yapımı.

Hedef 15.4.1 Kurum personelinin KPGN'ye ulaşımında yol güvenliğinin sağlanması.

Hedef 15.4.2 Terör olaylarının en aza indirgenmesi.

Hedef 15.4.3 Herhangi bir olayda daha hızlı ve güvenli bir şekilde müdahale edilmesini sağlanması.

Performans Göstergeleri

Güvenli ve asfalt yol



İş Planı Hazırlanan Mekân Fotoğrafi

STRATEJİK PLAN AMAÇLARI MALİYET BÜTÇE TOPLAMLARI TABLOSU

STRATEJİK AMAÇ MALİYET TOPLAMLARI TABLOSU						
AMAÇLAR	2020	2021	2022	2023	2024	YILLAR TOPLAMI
AMAÇ: 1	10.000.000,00	11.000.000,00	11.880.000,00	12.830.400,00	13.856.832,00	59.567.232,00
AMAÇ: 2	10.000.000,00	10.800.000,00	11.664.000,00	12.597.120,00	13.604.890,00	58.666.010,00
AMAÇ: 3	5.000.000,00	5.400.000,00	5.832.000,00	6.298.560,00	6.802.445,00	29.333.005,00
AMAÇ: 4	15.000.000,00	16.200.000,00	17.496.000,00	18.895.680,00	20.407.335,00	87.999.015,00
AMAÇ: 5	10.000.000,00	10.800.000,00	11.664.000,00	12.597.120,00	13.604.890,00	58.666.010,00
AMAÇ: 6	2.500.000,00	2.700.000,00	2.916.000,00	3.149.280,00	3.401.225,00	14.666.505,00
AMAÇ: 7	300.000,00	324.000,00	349.920,00	377.914,00	408.150,00	1.759.984,00
AMAÇ: 8	200.000,00	216.000,00	233.280,00	251.943,00	272.100,00	1.173.323,00
AMAÇ: 9	500.000,00	540.000,00	583.200,00	629.856,00	680.245,00	2.933.301,00
AMAÇ: 10	300.000,00	324.000,00	349.920,00	377.914,00	408.150,00	1.759.984,00
AMAÇ: 11	200.000,00	216.000,00	233.280,00	251.943,00	272.100,00	1.173.323,00
AMAÇ: 12	200.000,00	216.000,00	233.280,00	251.943,00	272.100,00	1.173.323,00
AMAÇ: 13	700.000,00	756.000,00	816.480,00	881.800,00	952.345,00	4.106.625,00
AMAÇ: 14	300.000,00	324.000,00	349.920,00	377.915,00	408.150,00	1.759.985,00
AMAÇ: 15	300.000,00	324.000,00	349.920,00	377.915,00	408.150,00	1.759.985,00
TOPLAM	55.500.000,00	60.140.000,00	64.951.200,00	70.147.303,00	75.759.107,00	326.497.610,00

4-İZLEME VE DEĞERLENDİRME

4.1. Plan Gelişmelerinin İzlenmesi

Planın uygulanması ve uygulanmaya konulması ile birlikte planda yer alan hedefleri izleme süreci başlar. İzleme sürecinde, stratejik planda ortaya konulan amaç ve hedeflere ne ölçüde erişildiği sistematik olarak takip edilir ve belirli periyotlarla raporlanır. Raporlama, izleme sürecinin temel çıktısıdır. Rapor, stratejik hedeflerin gerçekleşme düzeyleri hakkında sorumlu daire ve birimlerden elde edilen açıklama ve yorumları içerir.

4.2. Performans Ölçümü

Performans ölçümü, performans göstergeleri kullanılarak uygulama sonuçlarının ölçülmesidir. Yani, kurumun başarısı değerlendirilirken göz önüne alınması gereken kriterleri ifade etmektedir.

Performans ölçümünde amaç, tespit edilen hedefler doğrultusunda mal ve hizmet üretiminde verimlilik, etkinlik ve tutumluluğu sağlamak, ölçülebilir ilerlemeler kaydetmek ve sürdürmektir. Daha çok sonuca önem veren performans yönetiminde, hizmet kalitesi önemli bir unsurdur.

Girdi, çıktı, verimlilik, sonuç ve kalite olarak sınıflandırılan performans göstergelerin ölçülebilirliğini sağlamak bakımından miktar, zaman, kalite veya maliyet cinsinden ifade edilecektir.

GZFT ANALİZİ

İLİMİZİN SAHİP OLDUĞU GÜÇLÜ YANLAR	İLİMİZİN SAHİP OLDUĞU ZAYIF YANLAR
<ul style="list-style-type: none">• İlimizin mikro klima özeliğine sahip olması,• İlimizin 3 ülkeye sınır olması,• İlimizin teşvik sistemi kapsamında olması• Kırsal turizm, kış turizmi vb. faaliyetler için potansiyelin olması• Hayvancılık için uygun bölge olması,• Konvansiyonel üretimde kaliteli hibrit, hastalıklara dayanıklı ve sertifikalı tohumlar kullanılmaya başlaması,• Bölgede organik tarım için potansiyelin olması,• Hayvancılık desteklemelerinin yapılması,• Bölgenin et ve süt üretimi, ülke et ve süt üretiminde önemli paya sahip olması,• Bölgenin zengin flora ve faunaya sahip olması	<ul style="list-style-type: none">• İletişim araçlarının yeterli seviyede olmaması,• Sağlık hizmetlerine erişimdeki zorluklar,• Kalifiye işgücünün yetersizliği,• Üniversite-sanayi işbirliğinin yetersiz oluşu,• Araç-gereç yetersizliği,• Kamu ve özel okul öncesi eğitim kurumlarının yetersizliği• Hizmete erişimde ulaşım güçlüğü,• Çevre alt altyapı yetersizliği• Finansman ve kredi yetersizliği,• Hammadde ve pazar sıkıntısı,• Kamu-STK işbirliğinin zayıf olması• Erozyon sorunu,• Drenaj ve tuzluluk sorunu,• Tarımsal arazilerde taşlılık sorunu,

<ul style="list-style-type: none"> • Bölgede yenilebilir enerji kaynaklarının yeterli bir potansiyele sahip olması, • Bölgede su ve toprak kaynaklarının yeterli olması • Genç nüfusun fazla olması 	<ul style="list-style-type: none"> • Tarımsal arazilerin amaç dışı kullanımı, • Sınırlı ve sonlu olan toprak ve su kaynaklarının yönetiminin zayıf olması. • Birim alanda verim düşüklüğü, • Girdi, finansman ve pazara ulaşımdaki güçlükler ve örgütlenme kanalının zayıf olması, • Yayla ve meraların aşırı kullanımı ve işgaller. • Step alanların belirlenmemesi dolayısıyla flora ve faunanın azalması. • Tarıma dayalı sanayi entegrasyonunun zayıf olması. • Maden yataklarının sınırsız bir değer olarak algılanması ve aşırı kullanılması/toprak koruma projelerinin uygulanmaması.
<p>İLİMİZİN KALKINMASI İÇİN YARARLANABİLECEK FIRSATLAR</p>	<p>İLİMİZİN KALKINMASI ENGEL TEŞKİL EDEBİLECEK TEHDİTLER</p>
<ul style="list-style-type: none"> • Bölgede ulusal ve uluslararası kaynaklı çeşitli fonların olması • Geliştirilecek yerel/bölgesel tarımsal ürünlerin mevcut olması • Bölgeye özgü ürünlerin yetiştiriciliğinde uzmanlaşarak marka oluşturma imkânının olması • Tarımsal sanayinde kullanılacak hammaddeler için çeşit zenginliğinin olması • Pazarın istediği çeşitlerin üretiminin yapılabileceği iklim şartlarının mevcut olması • Hayvancılık için yem bitkileri ekiminin ve kaba yem üretiminin artması • Tüketici bilincinin ve talebin artması • Organik ürünlere olan talebin artması • Yeni sulama program ve projelerinin olması ve desteklenmesi • Alternatif tıbbın gelişmesi ve tıbbi ve aromatik bitkiler ihracat potansiyelinin yüksek olması • Bölgesel turizm potansiyellerin (Ağrı Dağı gibi) olması. • Sınır bölgesi olması. • Ulaşım altyapısının gelişmesi. 	<ul style="list-style-type: none"> • Terör ve göç • Her ilde kış turizmi ilgili altyapı eksikliği ve Ağrı Dağı turizm potansiyelinin harekete geçirilmemesi. • Bölge tanımlı bir kalkınma bankasının olmaması, kredi ve teşvik sisteminin etkinsizliği • İnşaat sektöründe faaliyet gösteren KOBİ'lerin rekabet edebilirliklerini sağlayacak (dünya bankası örneği gibi) mekanizmaların olmaması. • Yenilebilir kaynaklara yönelik çalışmaların olmaması. • Komşu ülkelerle rekabeti sağlayacak ulaştırma sorunlarının giderilmemesi. • Yayıncılık alanında yeni teknolojilerin kullanılmaması, veri iletişim altyapısının olmaması. • Canlı hayvan ve et ithalatının serbest bırakılması, • Komşu ülkelerde oluşabilecek siyasi istikrarsızlıklar